



*Arvio talousarviosta ja hallituksen sosiaalipolitiikasta  
talouspolitiikan näkökulmasta*

**Sosiaalipoliittisen yhdistyksen budjettiseminaari 12.10.2015**

Seija Ilmakunnas

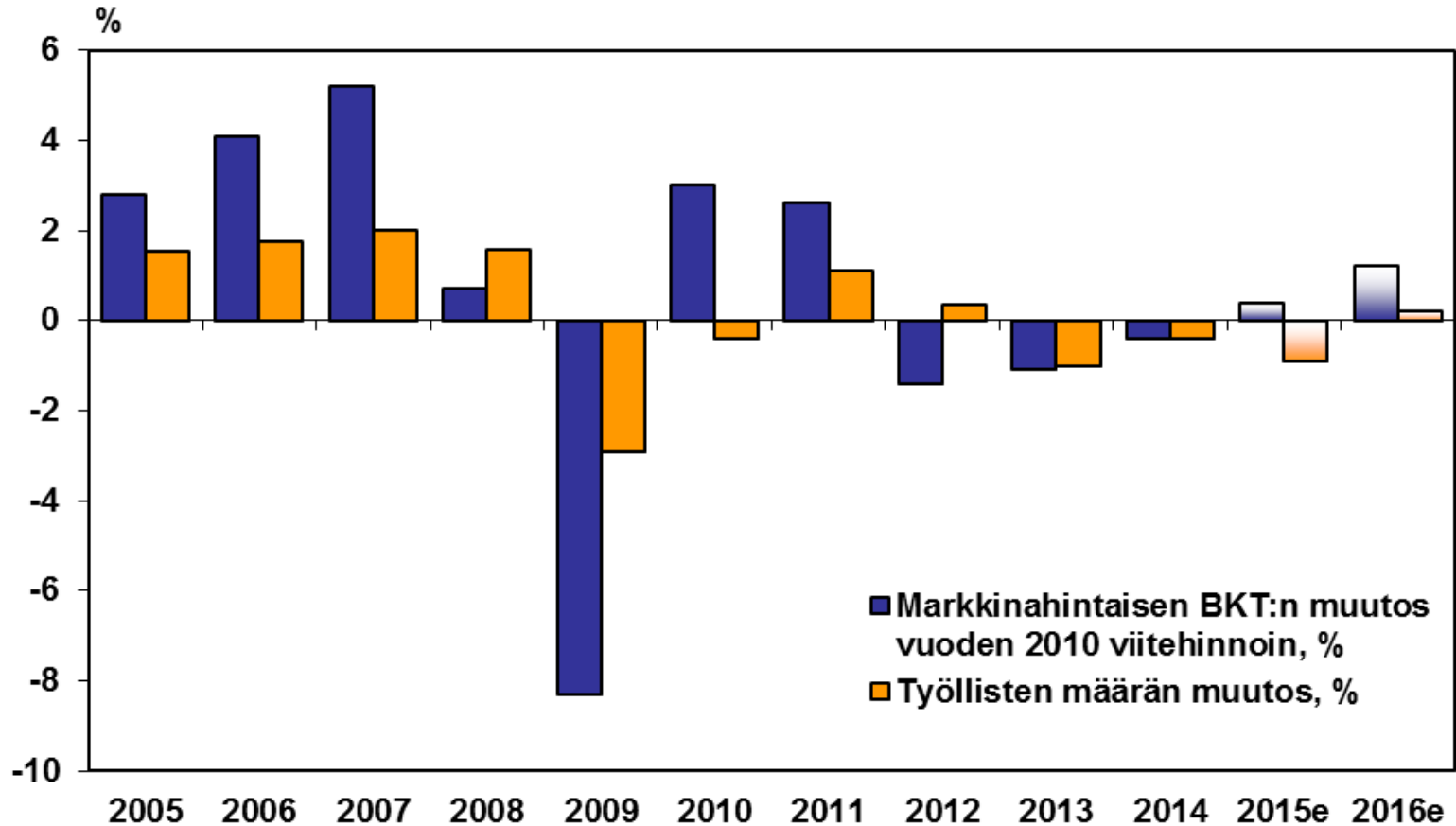
Johtaja, Palkansaajien tutkimuslaitos

# Tässä esityksessä

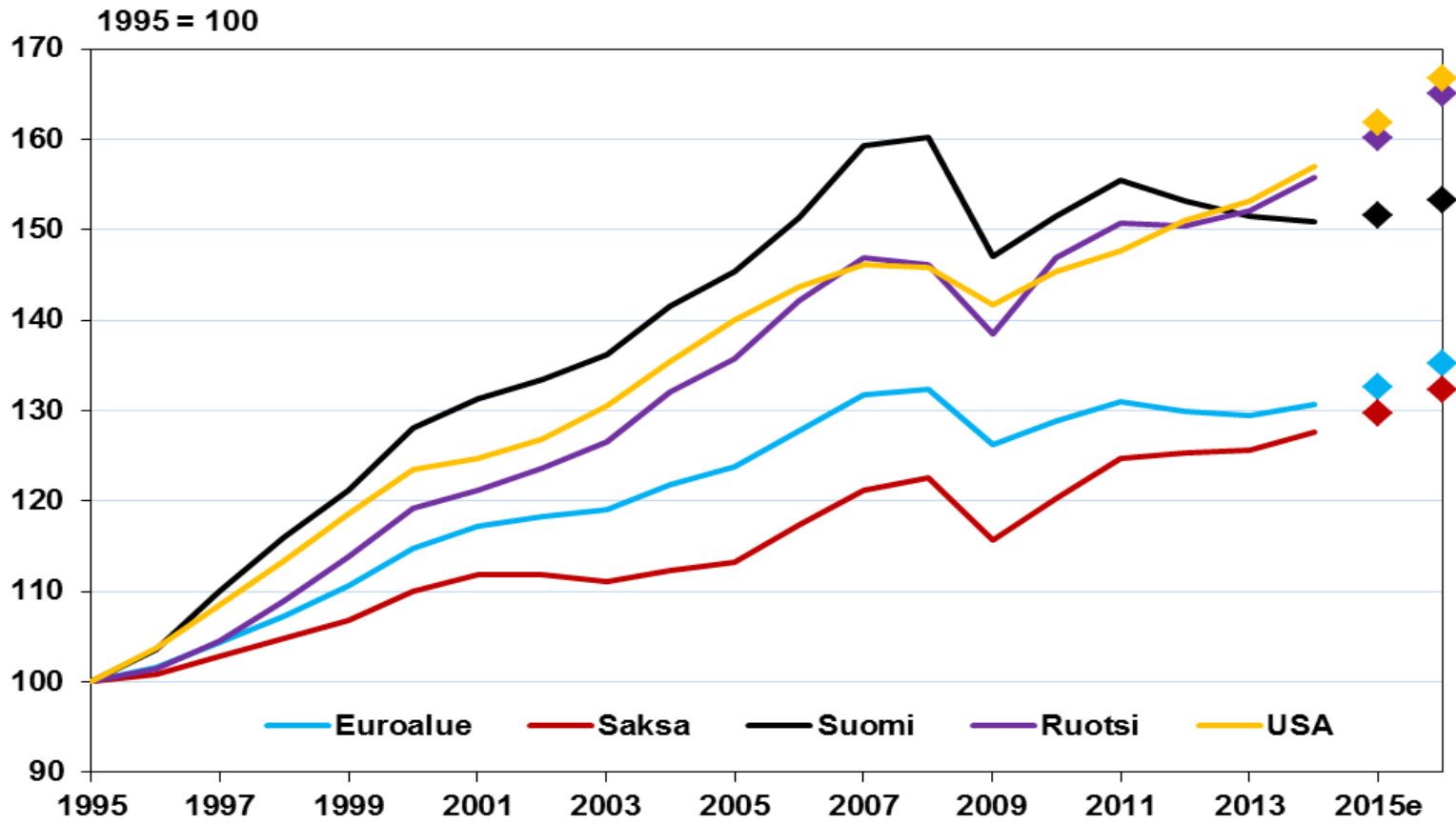


- Talouspolitiikan tekemisen lähtökohdista
- Finanssipolitiikan linjasta
  - pääministeri Sipilän hallituksen finanssipolitiikka vs. edellisen vaalikauden finanssipolitiikka
- Budjetti ja PT:n esimerkkiperhelaskelmista
- Huomio työttömyyskehityksen ja työvoimapolitiikan eriparisesta kehityksestä

# Kokonaistuotanto ja työllisyys 2005 – 2016

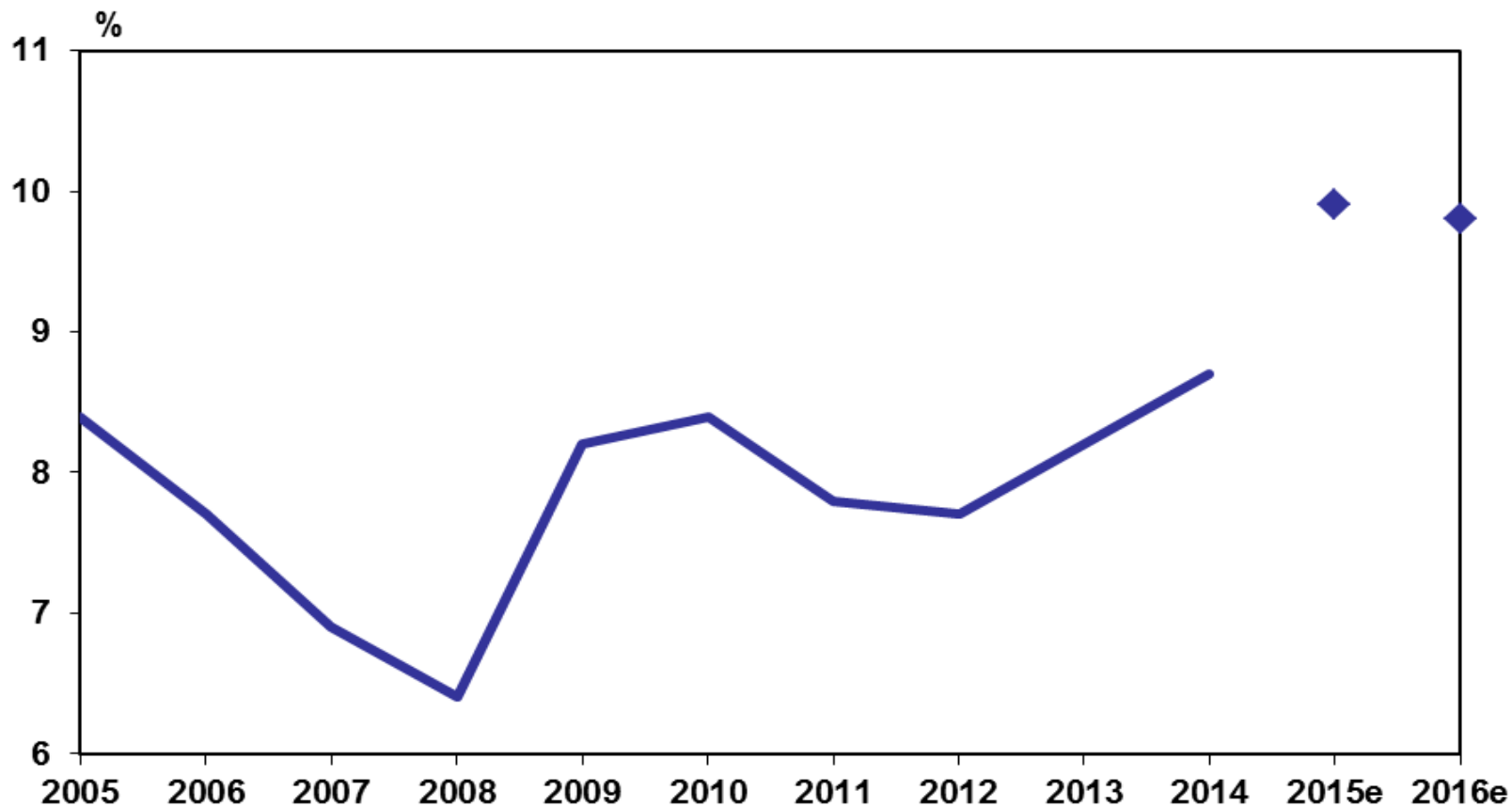


# Bruttokansantuotteen kehitys eri maissa 1995 -



Lähde: Eurostat, OECD, PT

# Työttömyysasteen kehitys 2005 -2016



Lähde: Tilastokeskus, Palkansaajien tutkimuslaitos

# Talouspolitiikan lähtökohdista

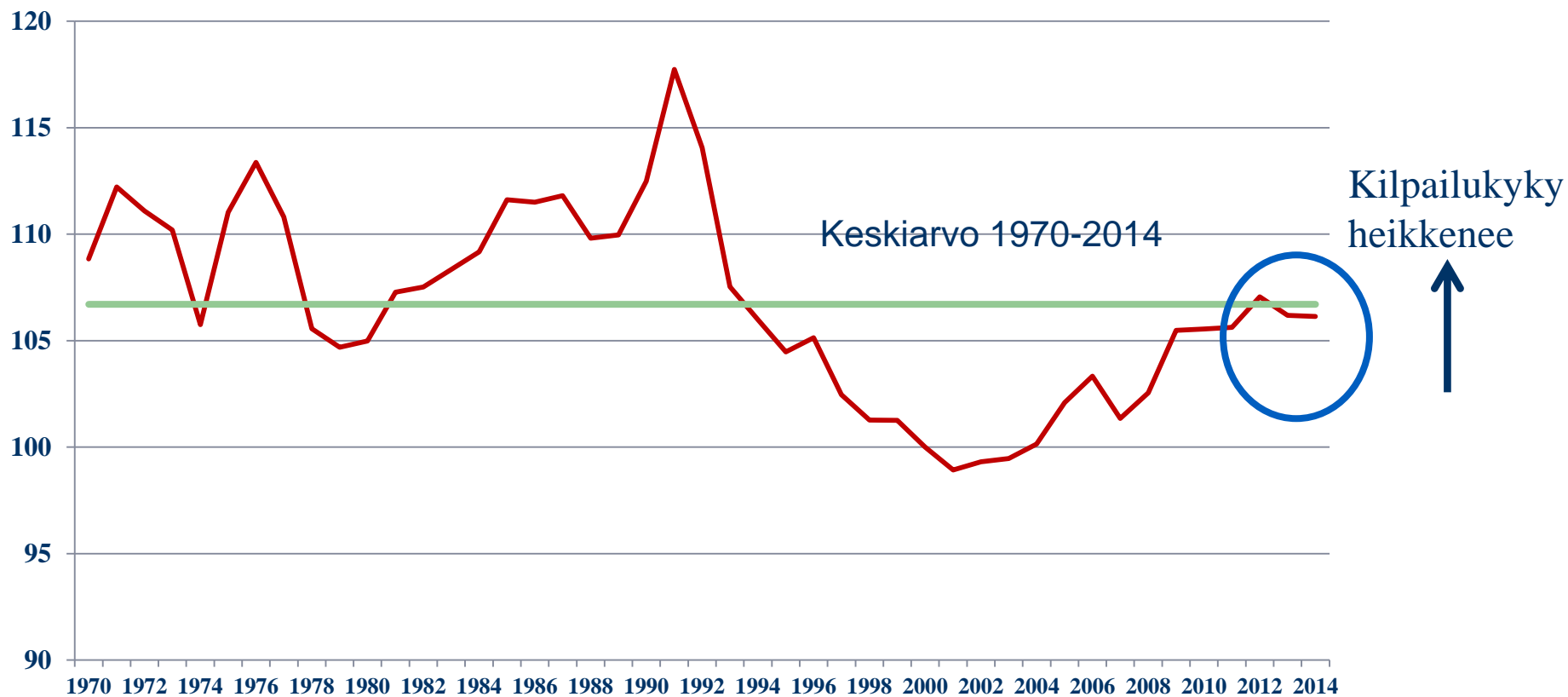


- Peruskysymys: mikä diagnoosi talouden ongelmista tehdään
- Näkemuseroja ainakin seuraavien tekijöiden suhteen:
  - suhdannetekijöiden ja rakenneongelmien suhteellinen merkitys
  - mitä rakenneongelmat ovat: toimialakohtaiset/yrityskohtaiset kriisit vs. hyvinvointivaltion jäykiksi väitetyt rakenteet
  - Suomen hintakilpailukyvyn tila ja ns. kilpailukykykuilun koko
  - rakennetaanko toipumista työmarkkinamallin perinteisille vahvuuksille vai laitetaanko se syrjään?
  - kotimaisen kysynnän heikentäminen leikkauksilla ja palkanalennuksilla: riskien suuruus (hallituksen arvio finanssipolitiikan kerroinvaikutuksista?)
- Talouden poikkeustekijöistä ei riittävää analyysiä
  - elektroniikka-, metsä- ja telakkateollisuus, Venäjän viennin romahdus
  - mikä osuus menetyksistä pysyvää, mikä tilapäistä tai korjaantuvaa
- Vaarana talouden ongelmien liiallinen pelkistäminen
  - ja turhat hyvinvointitappiot

# Suomen hinta- ja kustannuskilpailukyvyyn kehitys verrattuna 14 vanhaan EU-maahan 1970 -2014



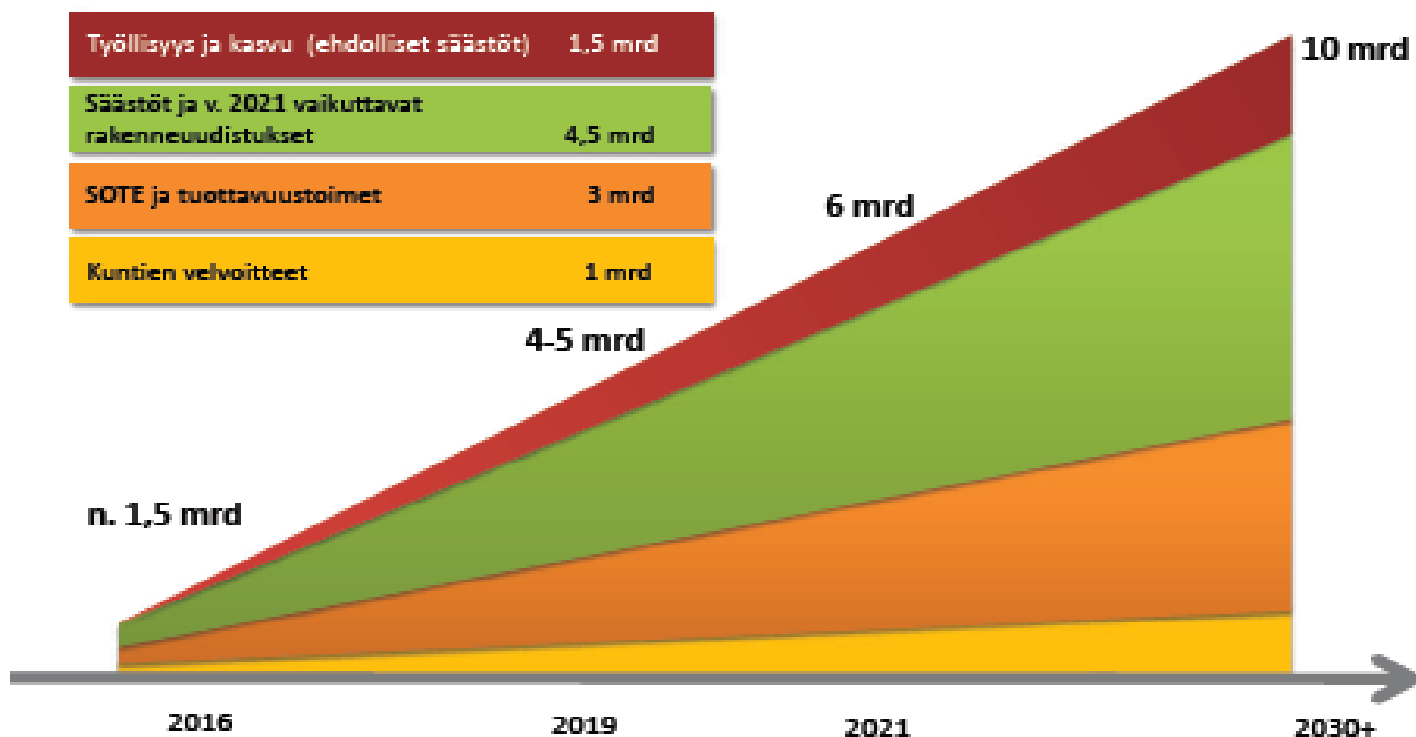
Mittarina: Suhteelliset reaaliset yksikkötyökustannukset, koko kansantalous



# Pääministeri Sipilän hallituksen julkista taloutta koskevat tasapainotustavoitteet



## Hallituksen säästö- ja rakenneuudistusohjelman vaikuttavuus





# Kahden vaalikauden vertailua



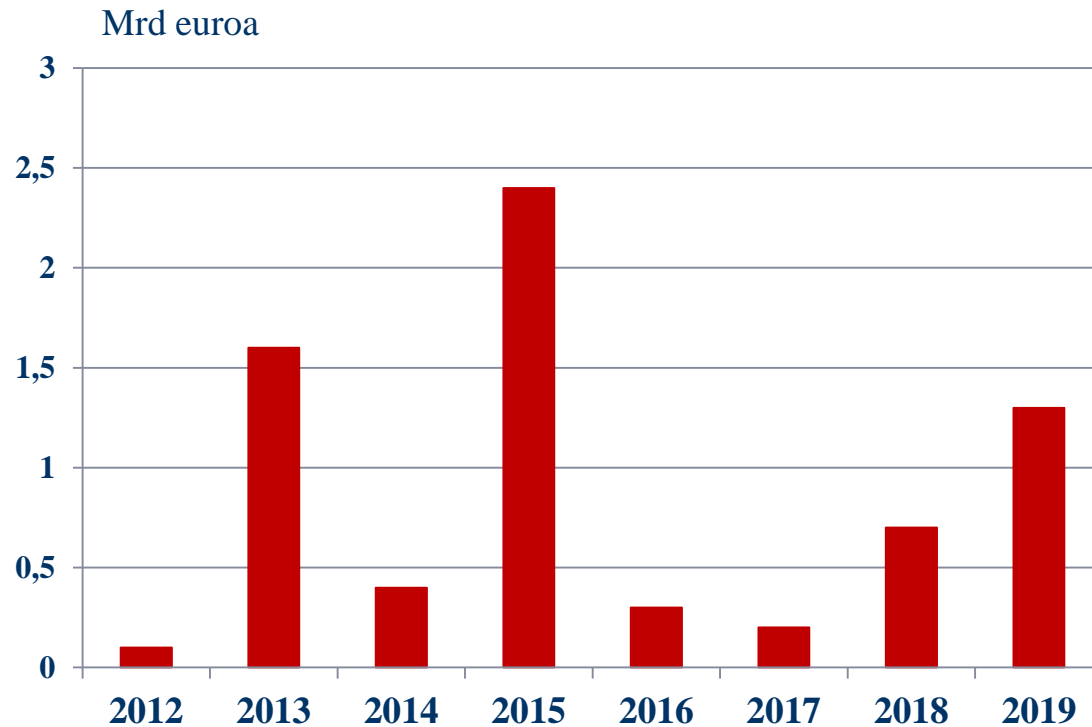
- Nykyhallituksen kaavailema valtiontalouden sopeutus (netto) on noin 2 mrd euroa pienempi kuin edellisellä vaalikaudella toteutunut sopeutus
- Suurimmat nettosopeutukset ajoittuvat vaalikauden lopulle, ajoitusta voi perustella suhdannekuvan perusteella

	Viime kausi	Nykyinen	Erotus
Menosopeutus (Mrd)	2,9	2,6	0,3
Tulosopeutus (Mrd)	1,6	-0,1	1,7
<b>Yhteensä (Mrd)</b>	<b>4,5</b>	<b>2,5</b>	<b>2</b>
Menosopeutuksen osuus	64 %	kokonaan	

- Menosopeutus liki samaa luokkaa kummallakin vaalikaudelle, nykyhallitus ei käytä tulosopeutusta eli veronkiristysten vastapainona ovat yhtä suuret kevennykset
- Verotuksella ei kompensoida etuusleikkausten negatiivisia tulonjakovaikutuksia
- Menosopeutuksessa indeksijäädytysten painoarvo kasvaa hallituskauden aikana
- Menolisäykset (sisäinen turvallisuus, puolustusmenot, kärkihankkeet) menoleikkausten vastapainona, eivät kuitenkaan kasvata esim. ostovoimaa
- Hallituksen kestävyysvajearvio on 10 miljardia euroa ja hallitus pyrkii päätöksillään koko vajeen purkaviin ratkaisuihin – 2,5 miljardin euron sopeutus valtiontalouteen jättää 7,5 miljardia euroa katettavaksi muilla toimilla
  - tämä kasvattanut painetta mm. ns. pakkolakien käyttöönottoon

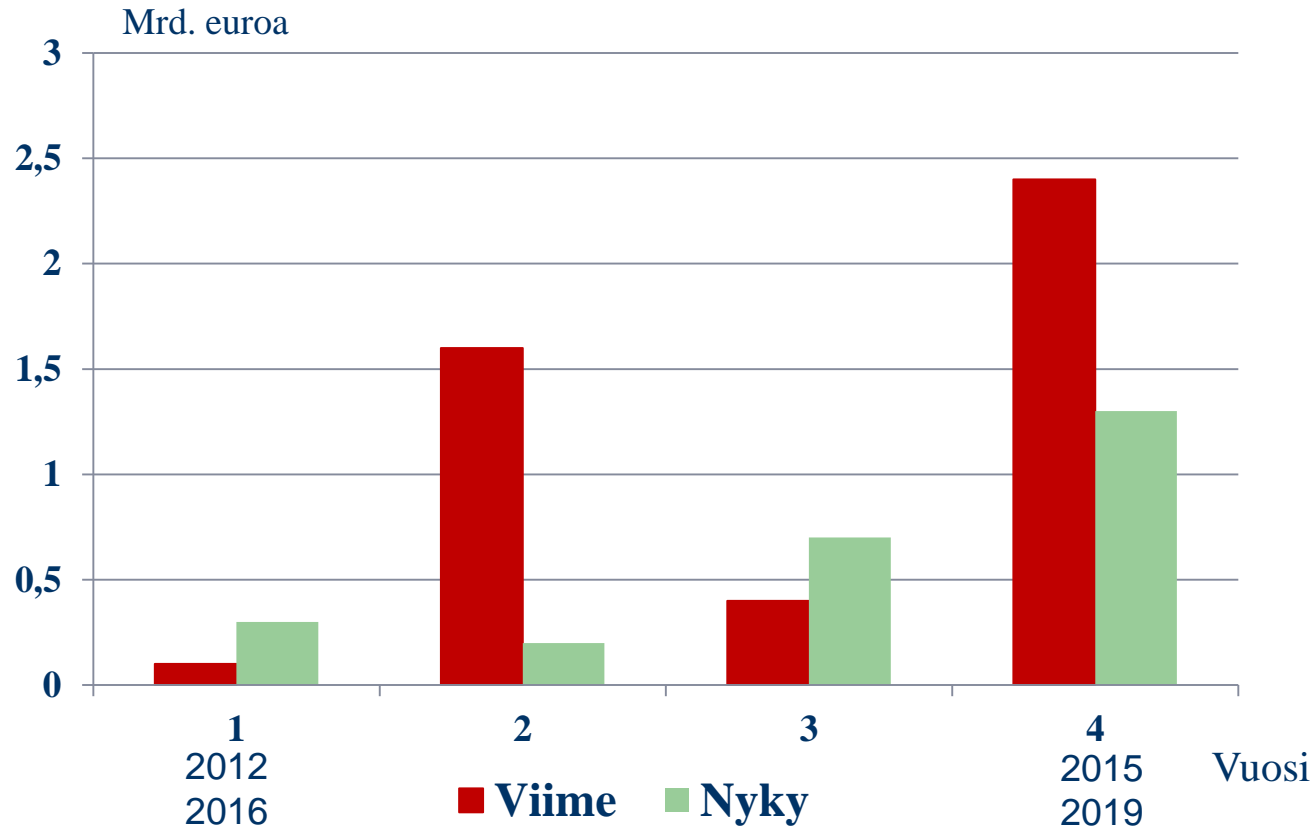


# Valtiontalouden sopeutustoimet kahdella vaalikaudella



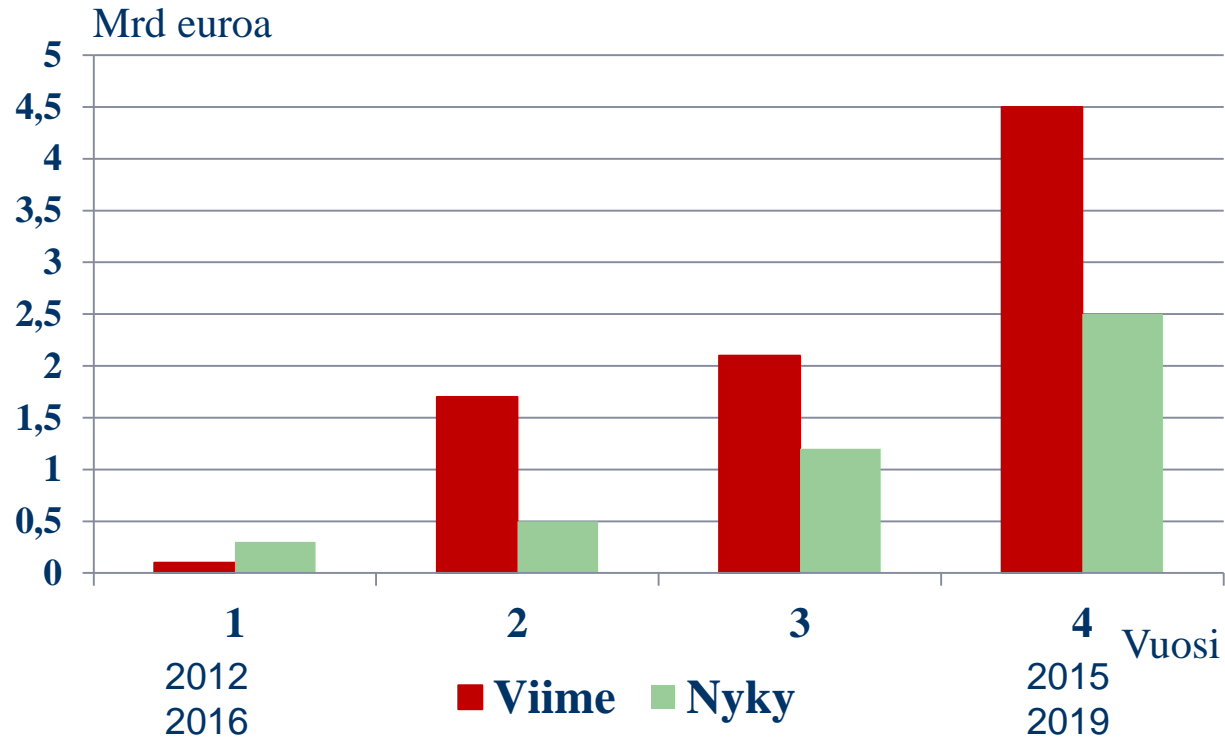
Huom. Sopeutustoimet = (menojen leikkaukset – menojen lisäykset)  
+ (verotuksen kiristykset – veronkevennykset)

# Valtiontalouden sopeutustoimet kahdella vaalikaudella



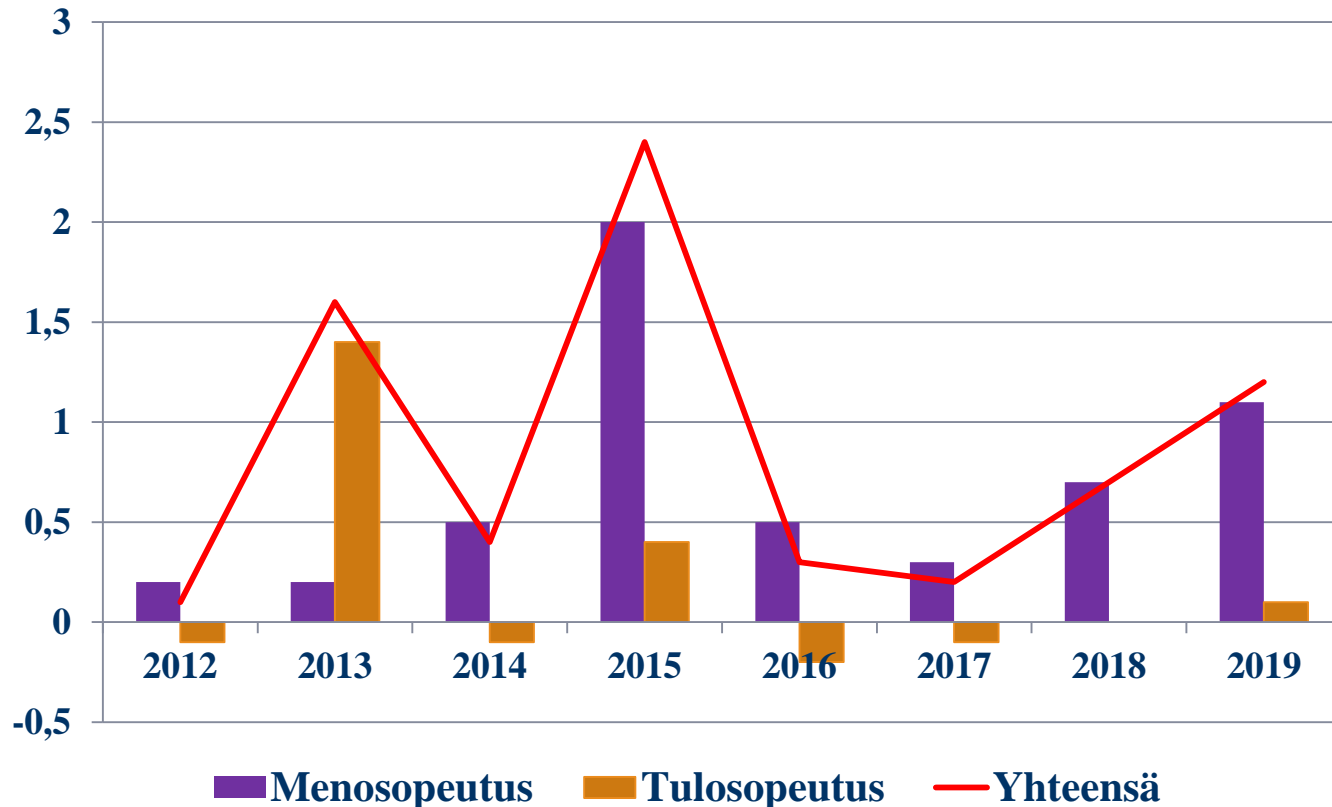
Lähde: Julkisen talouden suunnitelmat, kevät 2015 ja syksy 2015

# Valtiontalouden sopeutustoimien kumulatiivinen kehitys kahdella vaalikaudella



Lähde: Julkisen talouden suunnitelmat, kevät 2015 ja syksy 2015

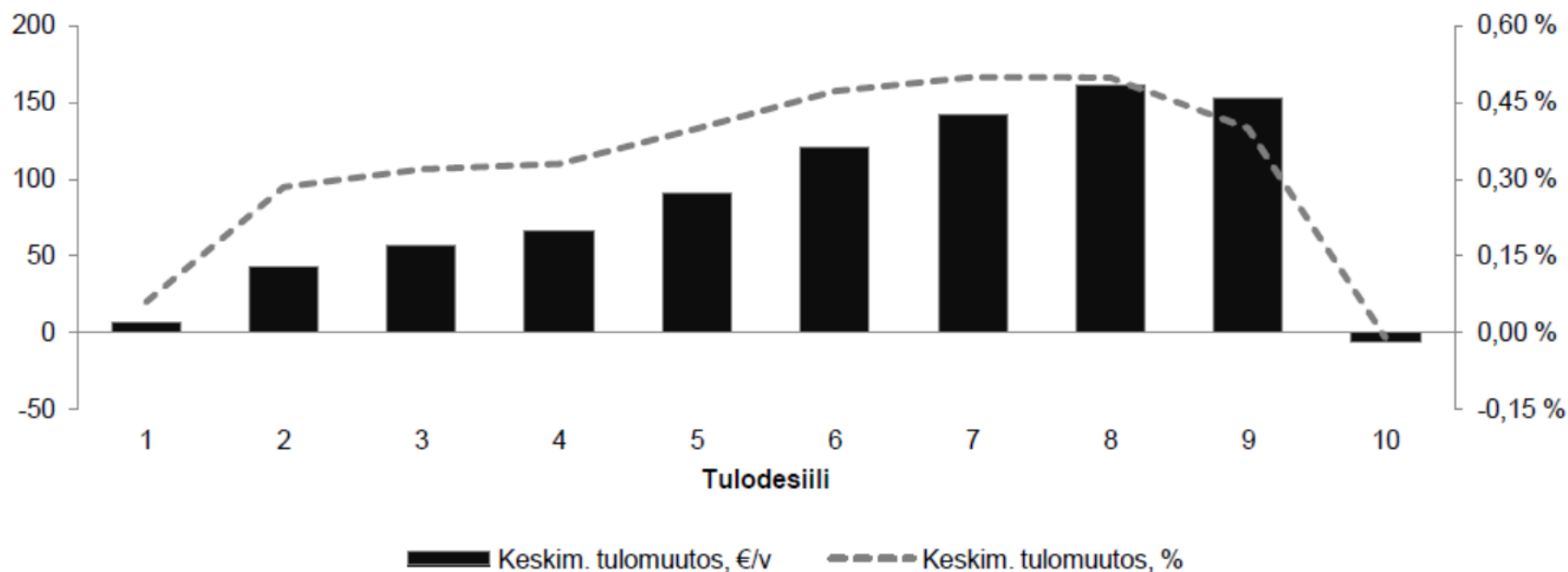
# Valtiontalouden menojen ja tulojen sopeutus kahdella vaalikaudella



Huom. Menosopeutus = menojen leikkaukset – menojen lisäykset  
Tulosopeutus = verojen kiristykset – verojen kevennykset

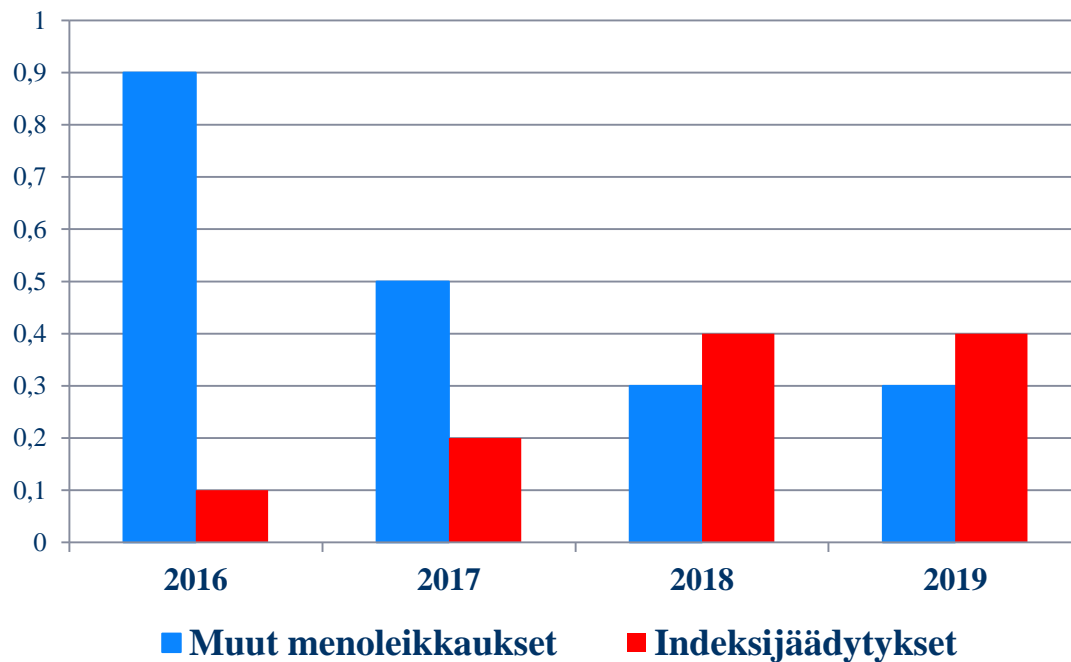
Lähde: Julkisen talouden suunnitelmat, kevät 2015 ja syksy 2015

# Vuoden 2016 talousarvion veromuutosten tulonjakovaikutukset



Ginikertoimella mitattuna muutosten yhteisvaikutus on -0,04 eli pieni.

# Indeksijäädytykset ja muut menoleikkaukset hallituskaudella



Lähde: Julkisen talouden suunnitelmat, kevät 2015 ja syksy 2015

# Yksinasuva työtön, työmarkkinatuki ja ansiosidonnainen



- \* Ei muita perheenjäseniä
- \* Asuu 40 neliöisessä **vuokra-asunnossa**
- \* Toinen esimerkeistä saa työmarkkinatukea, asumistukea ja toimeentulotukea
- \* Toinen on ansiosidonnaisella päivärahalta jäätyään työttömäksi konepajateollisuudesta



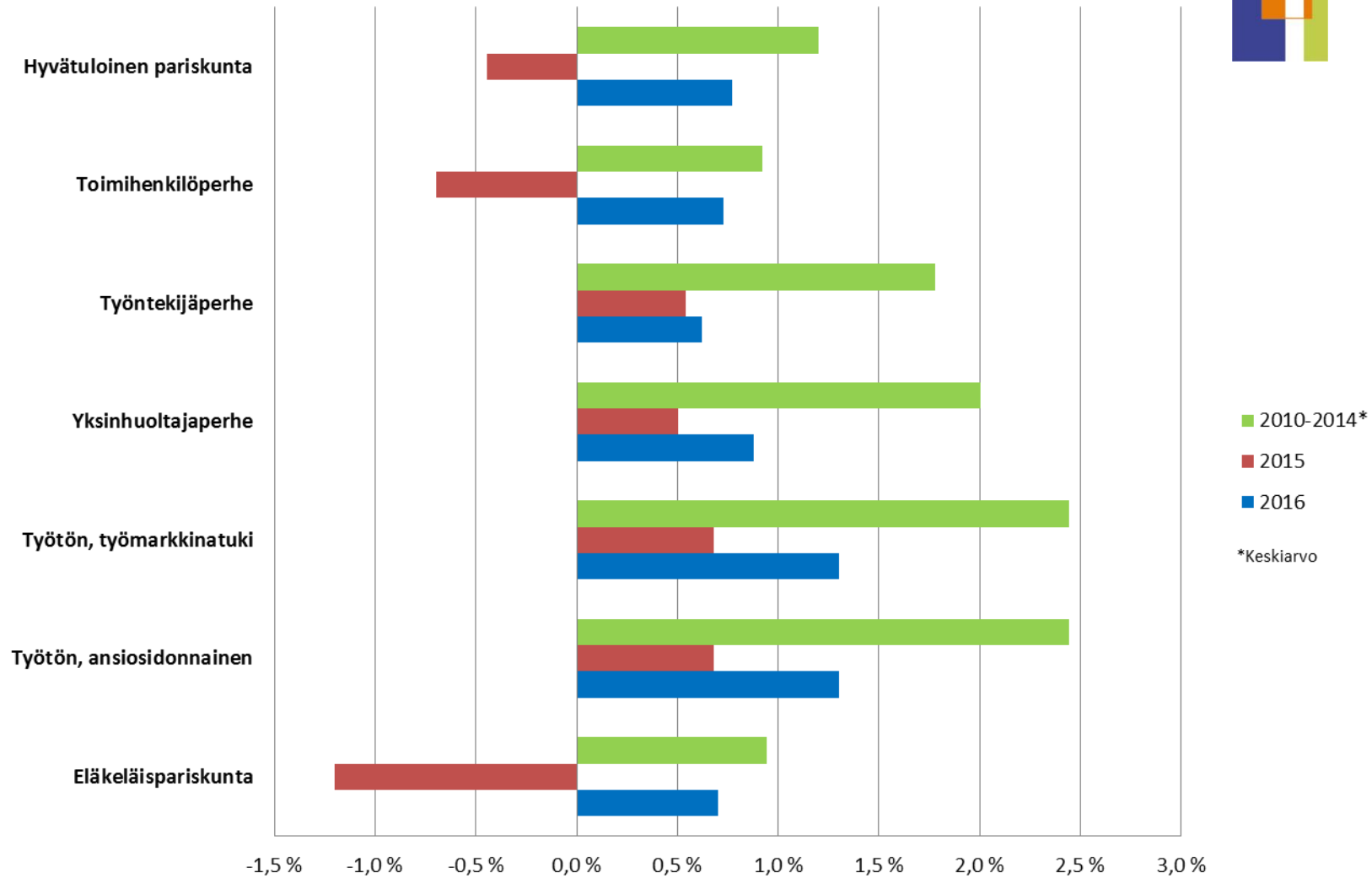
## Eläkeläispariskunta

- \* Asuvat velattomassa **omistusasunnossa**
- \* Toinen henkilö saa keskimääräistä työeläkettä ja toinen saa kansaneläkettä sekä takuueläkettä.



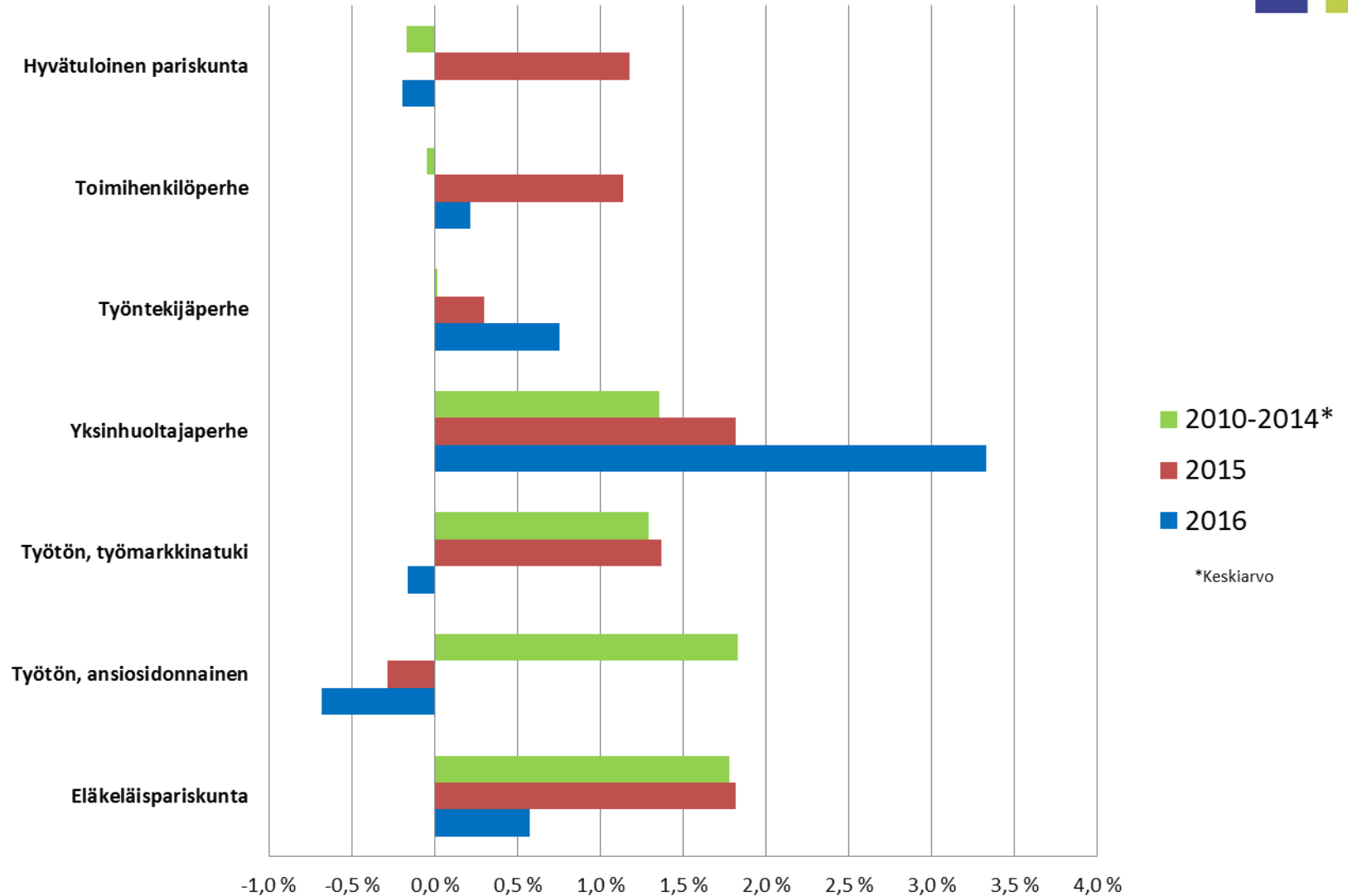


# Kotitalouskohtaiset inflaatiot



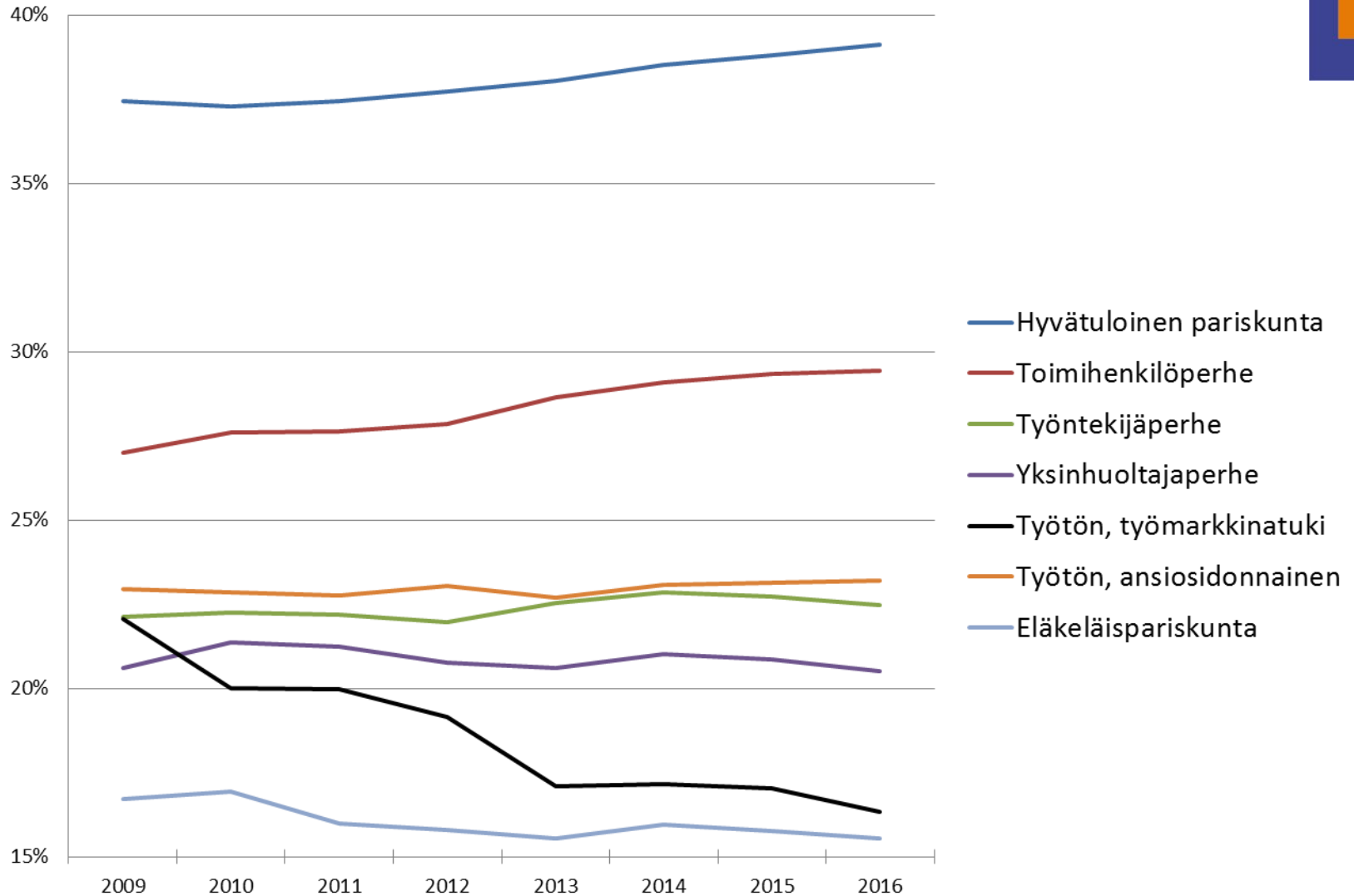
Lähde: Tilastokeskus, Palkansaajien tutkimuslaitos

# Käytettävissä olevien tulojen reaalin muutos



Lähde: Tilastokeskus, Palkansaajien tutkimuslaitos

# Esimerkkiperheiden verotus



Lähde: Tilastokeskus, Palkansaajien tutkimuslaitos

Talousarvio ei huomioi työvoimapalveluiden tarpeen kasvua - riskinä työttömyyden kasvun pitkäaikaiset sosiaaliset ja taloudelliset vaikutukset



## **Työvoimapalveluiden piirissä olevat (keskimäärin vuoden aikana) ja työttömien lukumäärä\***

	2014	2015	2016	Muutos 2016-2014
Palkkatuettu työ	26 846	23 030	19 130	-7 726
Työvoimakoulutus	24 545	19 200	16170	-8 375
Muut	17 522	20 510	15 180	-7 022
Yhteensä	68 913	62 740	50 480	-18 433
Työttömät	232 000	257 000	254 000	22 000
Palvelut/Työttömät	29,7%	24,4 %	19,9 %	
Pitkäaikatyöttömät	90 500	106 000	119 000	28 500

\* Tilastokeskuksen määritelmä, valtiovarainministeriön ennuste

Lähde: Budjettiesitys ja valtiovarainministeriön taloudellinen katsaus, syksy 2015



**Kiitos!**