

Työ, tuottavuus, hyvinvointi ja ekologisuus

Tutkimusta yksityisen sektorin toimihenkilöistä

Petri Palmu
Ammattiliitto Pro
petri.palmu@proliitto.fi
p. 050-444 63 90
www.proliitto.fi

*Esitys Kestävän työpolitiikan seminaarissa, Tieteiden Talo,
17.10.2012*

17. lokakuuta 2012

pro

Tutkimus Prossa

Tutkimustoiminnan tehtävänä on tukea liiton jäsenten edunvalvontaa (tes, vaikuttaminen). Liiton tutkimusyksikkö (2 hlöä) vastaa tutkimusjärjestelmästä, jossa tiedontuotanto tapahtuu. Yleisesti tutkimus kohdistuu jäsenten henkiseen, fyysiseen, sosiaaliseen, taloudelliseen,... hyvinvointiin. Aineistoja:

- kyselyaineistot (työmarkkinatutkimukset (1+2, vuosittain, N \approx 14 000), arvo- ja asennetutkimus (2011, N = 7100)
- rekisteriaineistot (jäsenrekisteri, työttömyyskassa)
- tietokannat liiton prosesseista
- ulkoiset tietolähteet
- ...

Erilaisia mittareita on todella paljon. Tutkimusprosessit (tiedon keruu, esikäsittely, yhdistäminen, tilastointi, mallintaminen) on pitkälti automatisoitua.

Työmarkkinatutkimus -jäsenkyselyt

- A **TMT-1** ("Työ & Ansiot", 2008-): työsuhde, työajat, työnkuva (ml. työaikakäyttäytyminen), ansiot, työmarkkinatytyväisyys, -odotukset ja -toiveet *vuosittain joului-tammii*)
- B **TMT-2** ("Työympäristö & Hyvinvointi", 2009-): työympäristön riskitekijät, järjestelmät (osaaminen, työajat, palkkaus, kannustimet, edut,...) m työolosuhteet (työnkohde, sos, henk, fys) ja yl. työn ja vapaa-ajan yhdistävä hyvinvointi (terveys, jaksaminen), *vuosittain huhtikuu*.
- C **TMT-3** ("jäsenten asenteet, arvot, halut ja odotukset", 2011, *toistetaan n. joka kolmas-neljäs vuosi*): työhön ja muuhun elämään liittyviä kysymyksiä, verojen käyttöä, luottamusta eri päätöksentekijöihin, tulevaisuuden uhkia, suhde talousjärjestelmään,..

Pohdintaa, kysymyksiä I

- Kaikki toiminta (ja jo pelkkä olemassaolo) kuluttaa luontoa?
- Luonnon merkitys taloudellisessa toiminnassa unohdettu?
- Väestönkasvu, kehitysmaiden nousu ja teknologinen kehitys ekologisesti mahdoton yhtälö?
- Ekologisesti arveluttavimmat osat talousjärjestelmässä?
- Auttaisiko työaikojen lyhentäminen (lisää vapaa-aikaa)?
- Onnellisuutta dramaattista alemman energiaintensiteetin tuotannossa - sopeutuuko ihmisluonne?
- Työelämä: mikä on panosten todellinen hyötysuhde? (vrt. yleinen epävarmuus, organisaatioiden toiminta,...). Entä oikeudenmukaisuus? (arvolajit: panos/energia, käyttö, vaihto)
- Yksilön työnteon ja hyvinvoinnin monimutkainen suhde
- Ihmisten arvot ja halut luontoa kohtaan vs. todellisuus. Miksi?

Hyvinvoinnin järjestelmä

Ulottuvuudet:

- ekologinen, taloudellinen, fyysinen, sosiaalinen ja henkinen (käsitteellisiä päällekkäisyyksiä)
- Aika
- Popperin kolme maailmaa: fyysikaalinen, mielentilojen ja tiedon

Tasot:

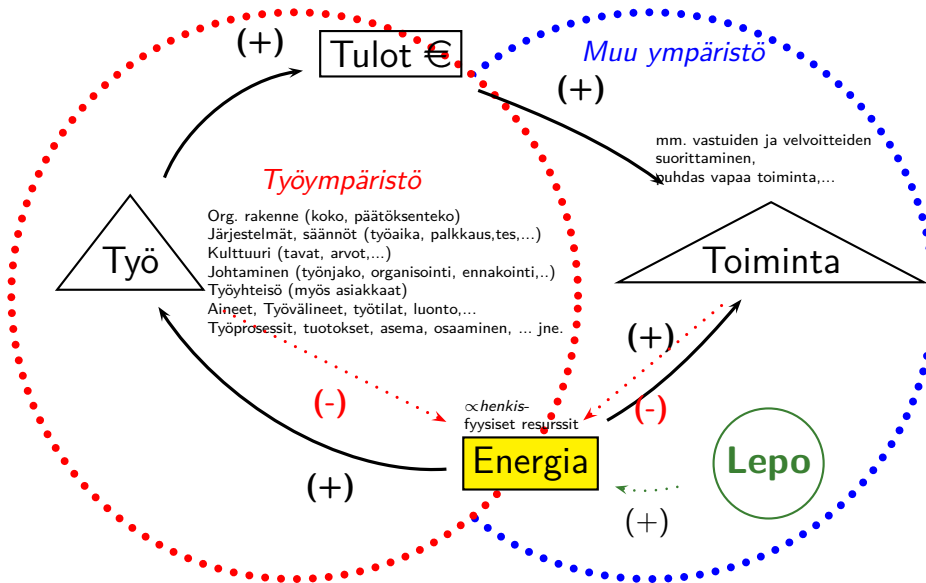
- työntekijä: työllistyminen, työn sisältö, sosiaaliset suhteet, vaikutusmahdollisuudet, työaikajärjestelyt, palkkaus, osaamisen kehittäminen, ..., vapaa-ajan määrä ja laatu
- työpaikka: tuotteiden ja palvelujen käyttöarvo (vaihtoarvo), lv, voitot omistajille,
- yhteiskunta: ?
- globaali: ?
- Kosmos: ?

Hyvinvoinnin järjestelmä

Ihmis(t)en hyvinvointifunktio $f()$:

- $y = g(\text{ekol}) \times f(\text{ekol}, \text{tal}, \text{fys}, \text{sos}, \text{henk})$,
jossa $g(\text{ekol}) \in [0,1]$. Kun $g(\text{ekol}) \rightarrow 0$ (luonto lähenee "kuolemaa"), niin $y \rightarrow 0$ (ihmisen hyvinvoinnin arvo romahtaa, vaikka muut tekijät olisivat hyvällä tasolla).
- Moniulotteinen, objektiivisia ja subjektiivisia mittareita
- Mallinnetaan tai simuloidaan eri osien välisiä suhteita (esim. miten taloudellinen toiminta vaikuttaa luonnon tasapainoon ja nämä esim. ihmisten terveyteen jne.).
- Hyvinvoinnin lyhyt, keskipitkä ja pitkä aikaväli
- Odotusten vaikutus hyvinvointikokemuksiin?
- Arvot läsnä kaikkialla

Hyvinvoinnin dynamiikkaa (toiminta+energia - yksilön näkökulma)



Miltä maailma näyttää?

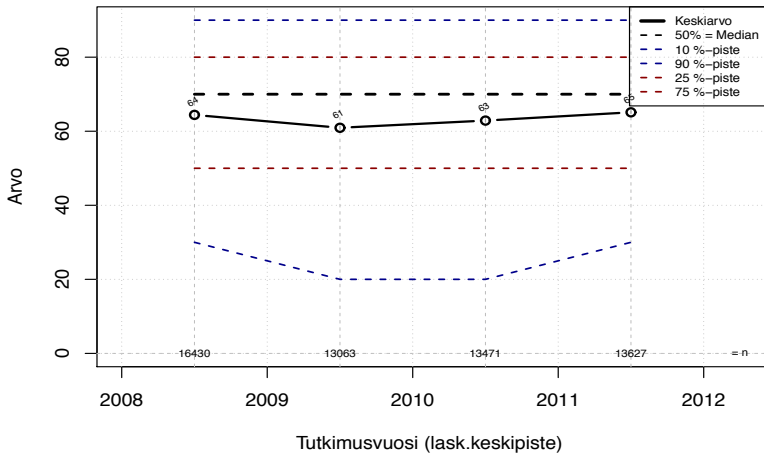
Pikakatsaus jäsenistöön:

- Yksilöiden kokemus työn ja muun elämän hyvinvointi
- Työmarkkinat (palkat, työttömyys, rekrytointi)
- Työpaikan prosessit ja järjestelmät
- Yksilöiden kokemat tulevaisuuden uhkatekijät
- Ihmistyöhön liittyvät muutosvoimat
- Hypätäkö pois nykyisestä menosta?

Tärkein yksittäinen mittari? (aika+jakautuminen)

Työelämän vastakkaistuminen (alin desiili) painanut keskiarvoa alas

Kokonaistyytyväisyys työelämään (0–100%)



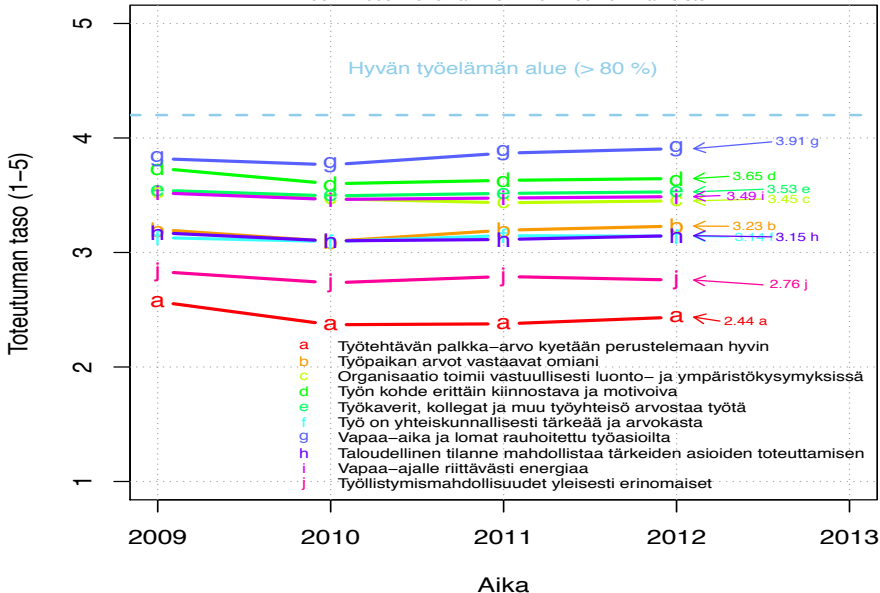
Kohderyhmä: KAIKKI : 1

Osa-aineisto: Ei rajausta

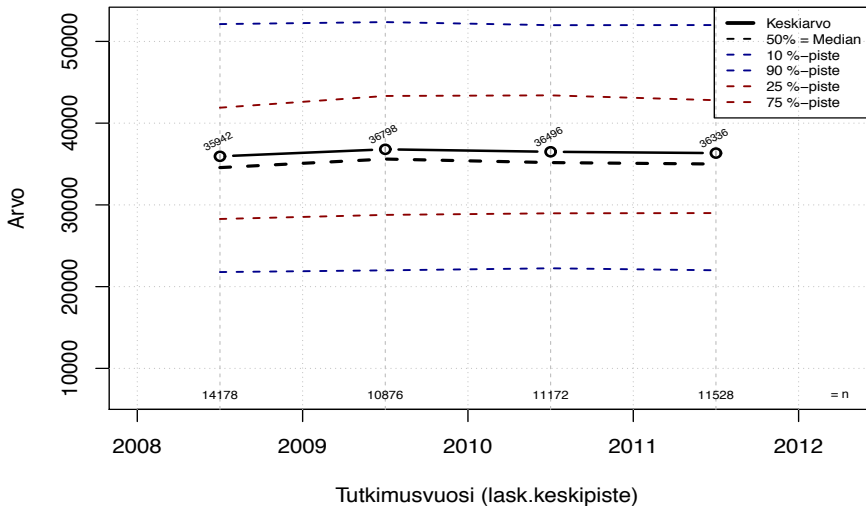
(TUTKR) tmt 108 109 110 111 2012_10_03_TYXYTYV2

Arvon ja hyvinvoinnin mittareita (keskiarvo)

Huom. 2009–2010 vain Toimihenkilöunionin aineisto



Vuosityötulot (e/v, reaalin EKI-vv) (ei pääoma+tulospalk+sivutoim)

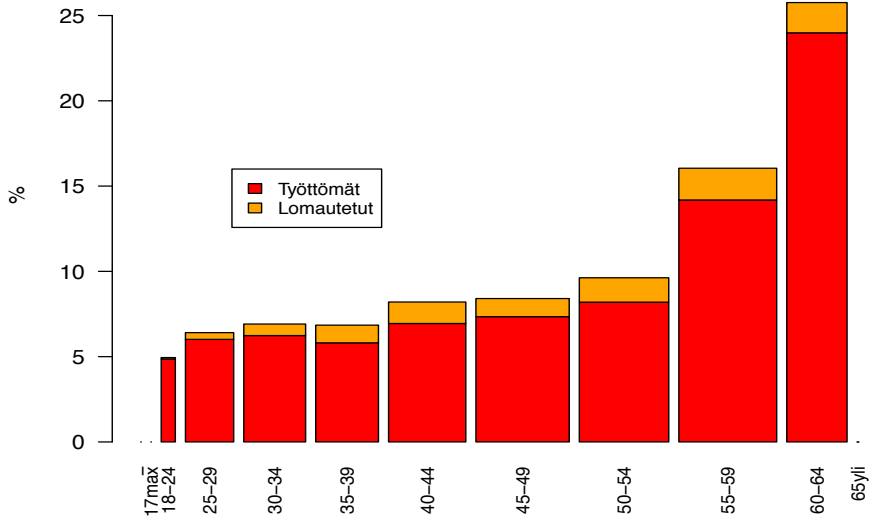


Kohderyhmä: KAIKKI : 1

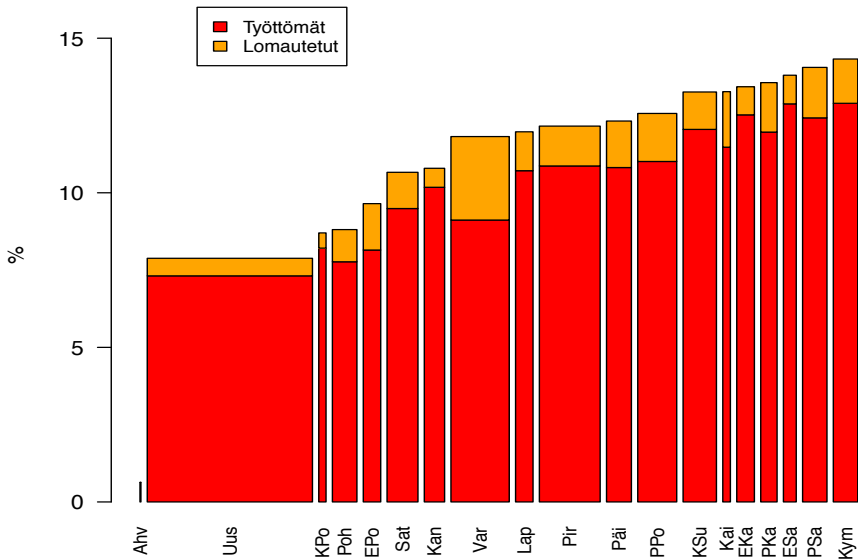
Osa-aineisto: Ei rajausta

(TUTKP) tmt 108,109,110,111 2012-10-03 REVANS2

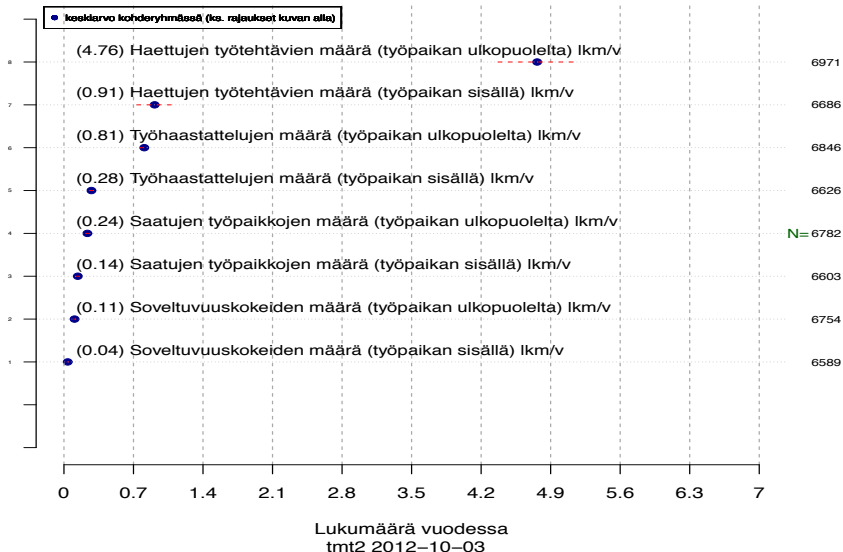
Työttömäksi ja lomautetuksi joutuneiden jäsenten osuus ikaryhmittäin – vähintään 10 % vuodesta 2011 työttömänä olleet



Työttömäksi ja lomautetuksi joutuneiden jäsenten osuus maakunnissa – vähintään 10 % vuodesta 2011 työttömänä olleet



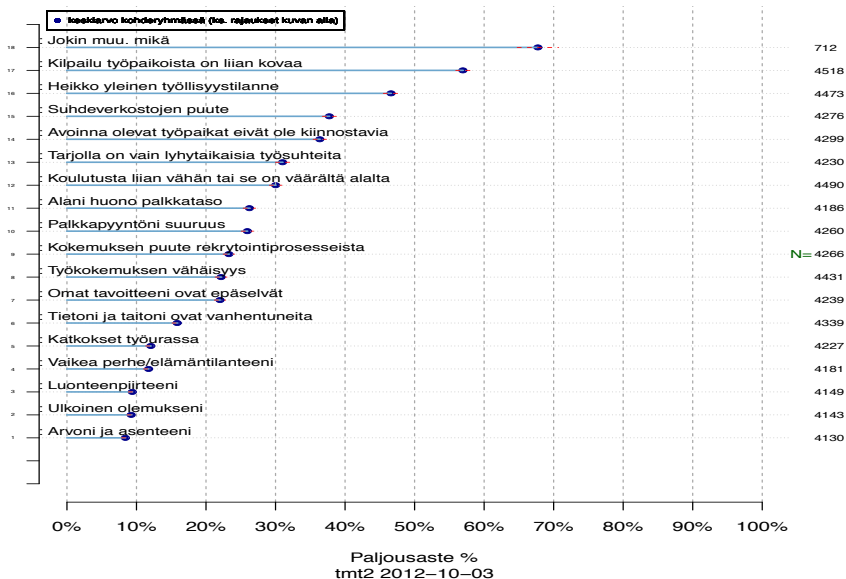
Rekrytointiprosessien määrä ja laatu (suluisa Ikm) Keskiarvo–/prosenttikuva



Kohderyhmä (kohderyh): ** 1 ** muuttujassa: KAIKKI
rajaus: o KAIKKI = 1

Työhön pääsyn esteet (rekrytointi)

Keskiarvo-/prosenttikuva

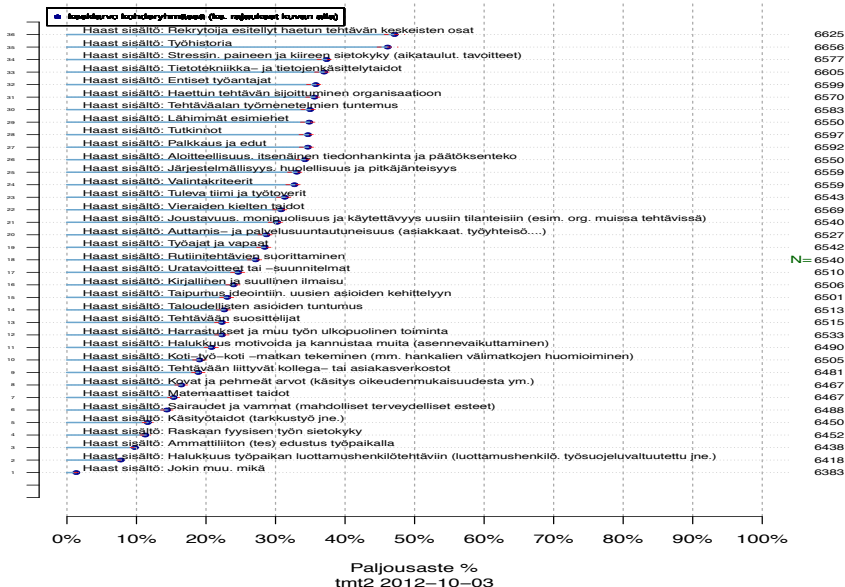


Paljousaste %
tmt2 2012-10-03

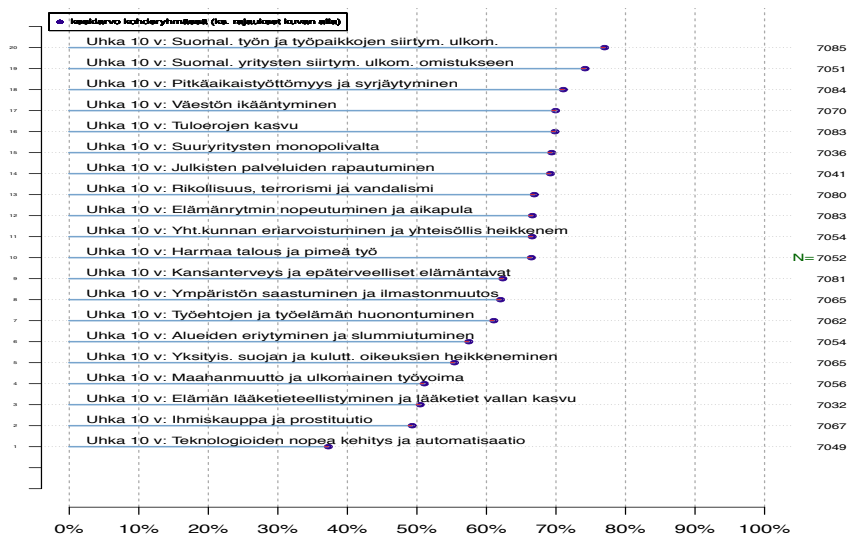
Kohderyhmä (kohderyh): ** 1 ** muuttujassa: KAIKKI
rajaus: o KAIKKI = 1

Rekrytointihaastattelussa käsitellyt asiat

Keskiarvo-/prosenttikuva

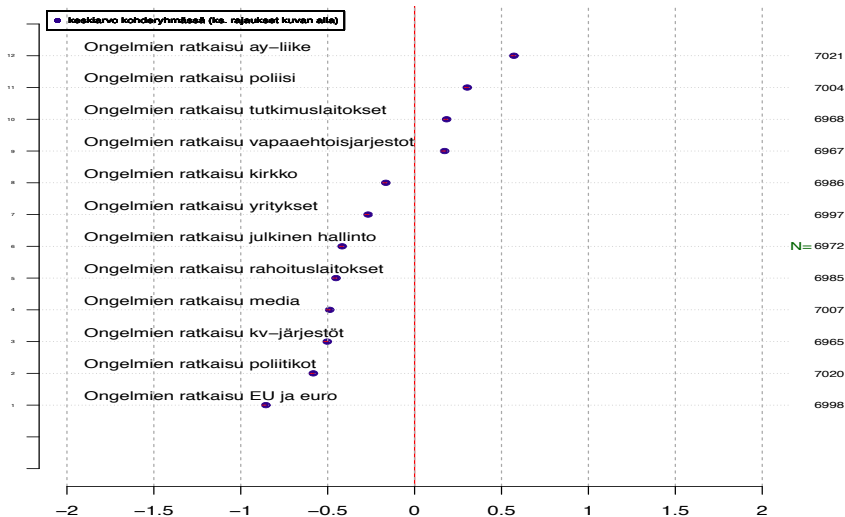


Uhat 10 vuoden päästä – mittareita Keskiarvo-/prosenttidiagrammi



Uhan aste
2012-04-04

Toimijoiden ongelmaratkaisukyky lähitulevaisuudessa asteikko: -2=lisää paljon ongelmia, ..., 2=poistaa paljon ongelmia Keskiarvo-/prosenttidiagrammi

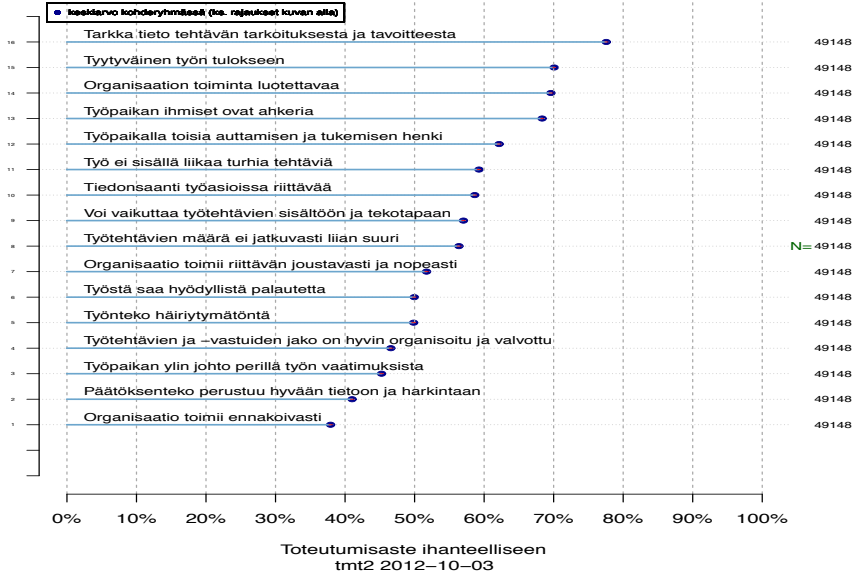


Ongelmien poistamisaste
2012-04-04

Kohdejoukko KAIKKI: 1
Kohteen osa-aineisto: o Ei rajausta
muuttajat: ^(AGENT[01][0-9])\$
Tutkimus: tmt 311 / petri.palmu@proliitto.fi 2012-04-04

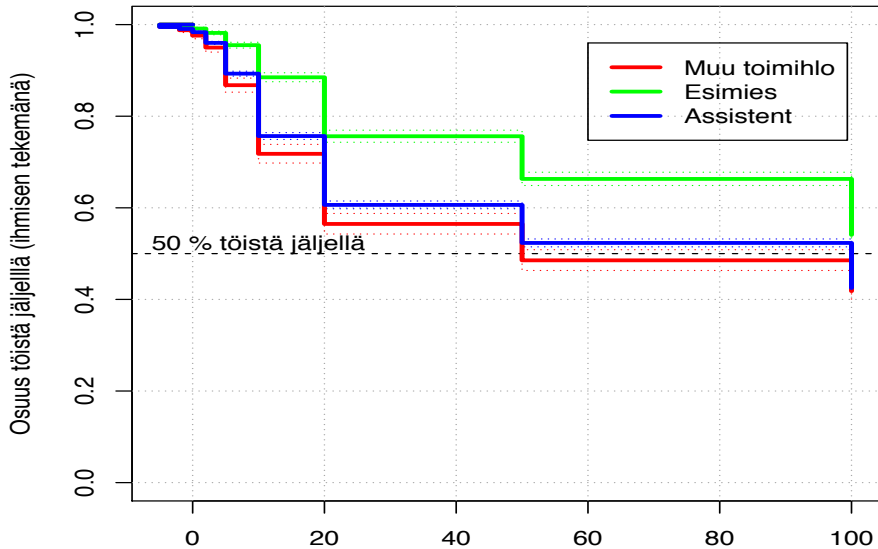
Organisaatioprosessien toimivuutta kuvaavia mittareita

Keskiarvo-/prosenttikuva



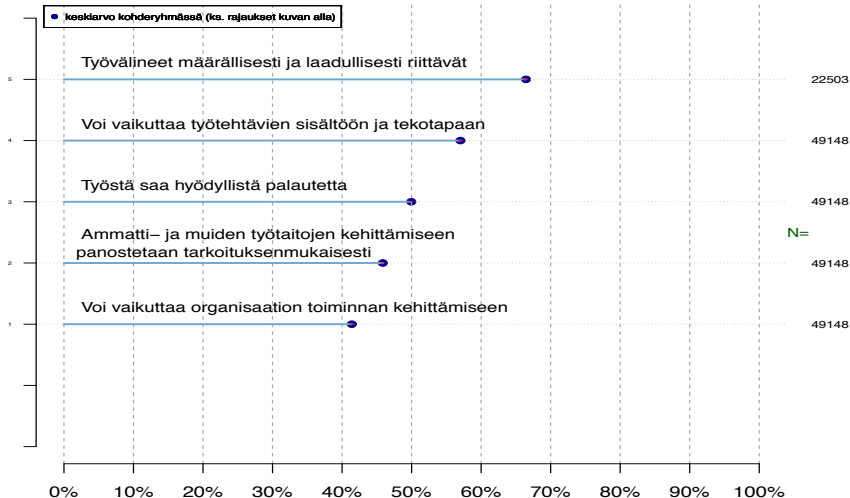
Kohderyhmä (kohderyh): ** 1 ** muuttujassa: KAIKKI
rajaus: o KAIKKI = 1

Oman nykyisen työnkuvan eloonjäämiskäyrä Kuinka pitkään työ säilyy ihmisen tekemänä?



Osaamisen ja työn kehittämisen mittareita

Keskiarvo-/prosenttikuva

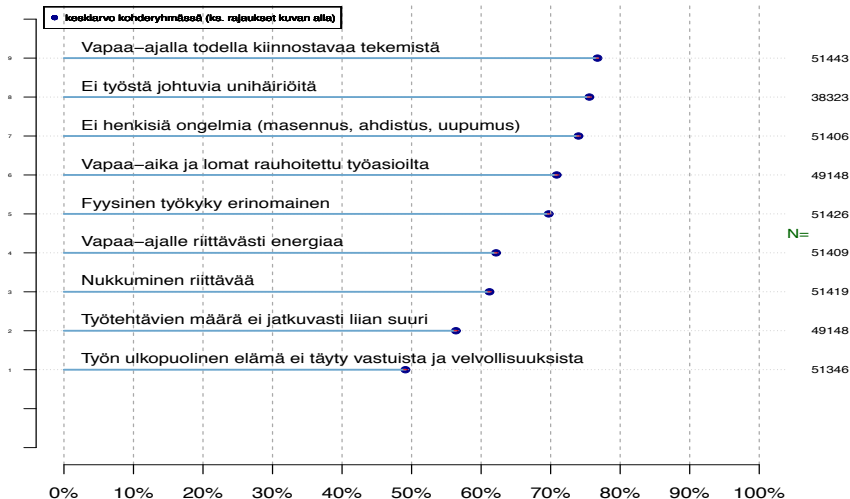


Toteutusaste (ihanteellisesta)
tmt2 2012-10-03

Kohderyhmä (kohderyh): ** 1 ** muuttujassa: KAIKKI
rajaus: o KAIKKI = 1

Työvoiman uusintamisen mittareita

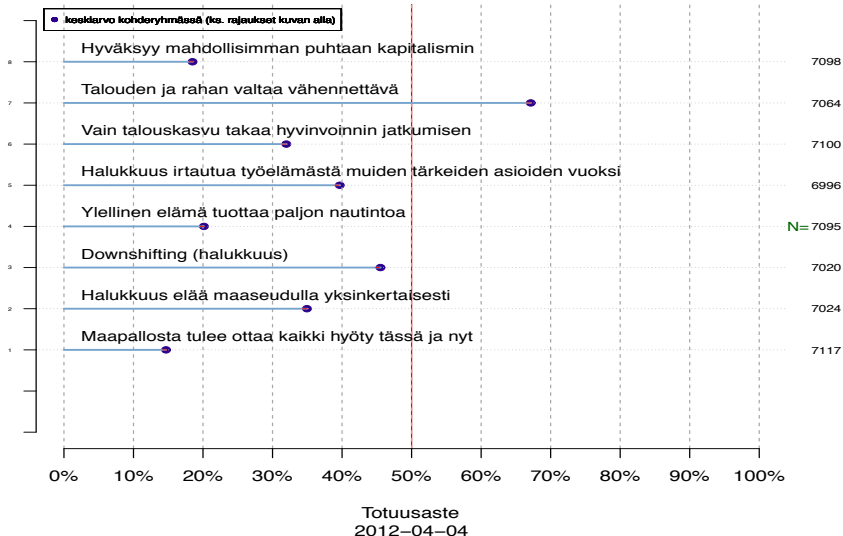
Keskiarvo-/prosenttikuva



Toteutusaste (ihanteellisesta)
tmt2 2012-10-03

Kohderyhmä (kohderyh): ** 1 ** muuttujassa: KAIKKI
rajaus: o KAIKKI = 1

Degrowth-aatteen mittareita Keskiarvo-/prosenttidiagrammi



Kohdejoukko KAIKKI: 1

Kohteen osa-aineisto: 0 Ei rajausta

muuttujat: ^\AATE05IKUVA07IKUVA02IKUVA10IKUVA12IASEN01IASEN03IASEN09)\$

Tutkimus: tmt 311 / petri.palmu@proliitto.fi 2012-04-04

Mitkä tekijät vaikuttavat degrowth -arvoihin? I

Tutkitaan degrowth-haluja mittaavia arvotutkimuksessa esitettyjä kysymyksiä:

- halukkuus downshifting'iin (vähentää työntekoa ja palkkaa)
- halukkuus elää yksinkertaisesti maaseudulla (jossa tarpeet tuotetaan enimmäkseen itse)
- väite, että vain talouskasvu takaa hyvinvoinnin jatkumisen

mallintamalla näihin liittyviä selitystekijöitä. Tilastollisella menetelmällä voidaan tunnistaa ne tekijät, joilla on eniten itsenäistä vaikutusta, kun tekijät laitetaan toisiaan vasten samassa mallissa.

Downshifting

Downshifting eli työnteon (ja täten palkan) vähentäminen on noin 45 prosenttisella tasolla (max. 100). Downshiftauksen määrään vaikuttaa selvimmin:

Mitkä tekijät vaikuttavat degrowth -arvoihin? II

- Halukkuus irtautua työelämästä, halukkuus pidempään eläkkeelläoloaikaan (tarkoittaa myös alhaisempaa eläkettä), kotimaisten tuotteiden suosiminen, halukkuus vapaaehtoistyöhön, työttömyyden hyväksyminen vaihtoehtona huonolle työlle, vähäinen vallanhalu, huvittelun pitäminen työtä tärkeämpänä, se että Suomen tulisi auttaa pulassa olevia maita (vaikka olisivat joutuneet pulaan omasta syystään), valmius uhrata oman elämä vanhemmuudelle ja hyväksyy tuloerojen kasvun tuloksellisuuden takia.
- Tuloluokista 4000-5000 euroa kuussa tienaat näyttäisivät olevan halukkaimpia downshiftaukseen (koska taloudellinen tilanne mahdollistaa elämäntavan?).
- Pron sopimusalaryhmistä eniten taipumusta on finanssialalla (ainakin ict+viestintäalaan verrattuna).
- Naiset ovat hieman miehiä halukkaampia downshiftaukseen (erossa on jo poistettu mm. edellä luetellut tekijät).

Mitkä tekijät vaikuttavat degrowth -arvoihin? III

- Downshifting -ilmiö ei näyttäisi olevan ikäkysymys.

Halukkuus elää yksinkertaisesti maaseudulla

Halukkuus elää yksinkertaisesti maaseudulla on noin 35 prosenttisella tasolla yleisesti jäsenkunnassa. Tähän halukkuuteen vaikuttaa laaja joukko erilaisia tekijöitä. Näitä ovat mm:

- halukkuus irtautua työelämästä tärkeiden asioiden vuoksi, halukkuus yrittäjyyteen (joka sinänsä on n. 25 % tasolla jäsenkunnassa), se että ylellinen elämäntapa ei tuota nautintoa, haluaa suosia kotimaisia tuotteita, vastustaa mainontaa ja markkinointia, halukkuuus vapaaehtoistyöhön, on luonteenpiirteeltään intuitiivinen ja uskoo muuhunkin kuin tieteen ja järjen voimaan ja ei usko jatkuvan talouskasvun takaavan hyvinvointia.

Mitkä tekijät vaikuttavat degrowth -arvoihin? IV

- Halukkuus kasvaa selvästi iän myötä (sukupuolella ei ole merkitystä) ja on alhaisinta 4000-5000 tuloluokassa (lievä vähenevä trendi tulojen mukaan selittyy sillä, että maaseudulla yksinkertaisesti elävälle suurilla tuloilla ei ole käyttöä?).

Vain talouskasvu takaa hyvinvoinnin jatkumisen

Tämä väite on (yllättävän?) alhaisella n. 32 prosentin tasolla.

Talouskasvun kyseenalaistajat muodostavat ymmärrettävän taustaprofiilin estimoitujen regressiomallien perusteella.

Talouskasvua kyseenalaistetaan, jos

- vastustetaan puhdasta (yksinomaan voittoihin tähtäävää) kapitalismia sekä markkinointia ja mainontaa, suositetaan rahan ja talouden vallan vähentymistä, vastustetaan velanmaksun siirtämistä tuleville sukupolville, ylellisestä elämästä ei koeta nautintoa,

Mitkä tekijät vaikuttavat degrowth -arvoihin? V

- vastustetaan ydinvoimaa ja sitä että verot mittaavat täysin ihmisen yhteiskunnallista arvoa, jos huvittelu on työtä tärkeämpää, ei arvosteta ylisosiaalisia ihmisiä, palkankorotusten ei pitäisi olla aloittain samansuuruisia (?),
- ei haluta ottaa maapallosta kaikkea hyötyä irti nyt eikä hyväksy oman eduntavoittelua luonnollisena osana eloonjäämiskamppailua, halutaan elää yksinkertaisesti maaseudulla, on halukkuutta yrittäjyyteen (tämäkin hieman yllättävä tulos, voinee liittyä jäsenkunnan perusolemuksen, jossa yrittäjyyshalu yleisesti on alhaista).
- sitä voimakkaammin, mitä vähemmän ollaan valmiita uhraamaan oma elämä pelkästään vanhemmuudelle (talouskasvu-uskon vankka yhteys tunnolliseen suvun jatkamiseen?)

Mitkä tekijät vaikuttavat degrowth -arvoihin? VI

- Vanhemmat ihmiset uskovat nuoria voimakkaammin talouskasvuun (vaikka esim. haluavat mieluummin elää yksinkertaisesti maaseudulla, vanhempi sukupolvi on historiasta oppinut talouskasvun voimaan, kun taas nuoremmat ovat kokeneet enenevää epävarmuutta mm. työllistymisestä - vaikka talous olisikin kasvanut?).
- Sukupuolella ja tulotasolla ei näytä olevan itsenäistä vaikutusta.

Tulevaisuuden uhkatekijöiden vaikutukset degrowth-asenteisiin

Uskoa talouskasvun välttämättömyyteen (hyvinvoinnin jatkumiseksi) kyseenalaistavat eniten ne, jotka kokevat seuraavia uhkatekijöitä (tulevaisuudessa 10 v. sisällä):

- ympäristön saastuminen, yhteiskunnan eriarvoistuminen ja yhteisöllisyyden väheneminen,

Mitkä tekijät vaikuttavat degrowth -arvoihin? VII

- tuloerojen kasvu, suuryritysten monopolivalta,
- elämänrytmin nopeutuminen ja aikapula ja julkisten palvelujen rapautuminen.

Jatkuvaa talouskasvua taas tukee seuraavat jäsenten kokemat uhkatekijät:

- väestön ikääntyminen, maahanmuutto ja ulkomainen työvoima, rikollisuus, terrorismi ja vandalismi, harmaa talous ja pimeä työ, kansanverveys ja epäterveelliset elämäntavat sekä ihmiskauppa ja prostituutio.
- Laajemmassa mallissa (jossa arvotekijät on huomioitu) talouskasvun vastustajien mielestä tärkeimmät syyt ovat ympäristöongelmat ja yhteiskunnan eriarvoistuminen.
- Edellä kuvatut tulokset ilmentävät varsin hyvin degrowth-aatteen tärkeintä motiivia, luontoon ja ympäristöön kohdistuvaa uhkaa.

Mitkä tekijät vaikuttavat degrowth -arvoihin? VIII

Mitkä uhkatekijät veisivät ihmisiä elämään maalle yksinkertaisesti?

Mallin perusteella näitä tekijöitä ovat:

- elämän lääketieteellistyminen, elämänrytmin nopeutuminen ja aikapula, suomalaisten yritysten siirtyminen ulkomaalaiseen omistukseen, suuryritysten monopolivalta,
- tuloerojen kasvu, maahanmuutto ja ulkomainen työvoima sekä ympäristön saastuminen ja ilmastonmuutos.

Vastaavasti haluttomuutta yksinkertaiseen elämänmuotoon kysytyistä uhkatekijöistä selittävät:

- harmaa talous ja pimeä työ,
- väestön ikääntyminen sekä pitkäaikaistyöttömyys ja syrjäytyminen.

Mitkä tekijät vaikuttavat degrowth -arvoihin? IX

(Väestön ikääntyminen uhkatekijänä ja eläminen yksinkertaisesti omavaraistaloudessa eivät näytä sopivan yhteen (miksi?).)

Varsinaista downshiftausta edistää (hyvin ymmärrettävästi), jos uhkana on

- elämänrytmin nopeutuminen ja aikapula sekä
- ympäristön saastuminen ja ilmastonmuutos.

Downshiftiä vastustavat ne, jotka kokevat uhkana

- maahanmuuton ja ulkomaisen työvoiman,
- rikollisuuden ja terrorismin, ihmiskaupan ja prostituution,
- työehtojen ja työelämän huonontumisen ja tuloerojen kasvun tulevaisuuden uhkina.

Tästä ehkä voidaan päätellä, että downshiftaamista ei koeta keinoksi ratkaista (jo osin todeksi muodostuneita, viimeksi mainittuja) yhteiskunnallisia uhkatekijöitä.

pro

Taloudellinen toiminta

- Hyödykkeiden (tavarat, palvelut) tehtävänä on poistaa ihmisten kokemaa rauhattomuutta (unease), joka johtuu siitä, että heidän erilaisia (ja eri syistä johtuvia) tarpeitaan ei ole tyydytetty.
- Kulutus = prosessi, jossa hyödykkeet vähentävät em. rauhattomuuden tilaa.
- Tuotanto = prosessi, jossa panokset muodonmuuntuvat tuotoksiksi (hyödykkeet)
- Talousjärjestelmä määrää tuotannontekijöiden ja tuotoksen omistussuhteen sekä sen, miten hyödykkeitä vaihdetaan markkinoilla markkinoilla (raha käyttöarvon mitta) ja/tai muulla tavoin (esim. omavaraistaloustyyppisesti).
- Nyk. taloudellisen toiminnan päämäärä: ympäristöstä (ihmiset, luonto, välineet) voidaan muokata mahdollisimman paljon ja tehokkaasti aineellista ja aineetonta hyötyä (I) (yksilöille, yhteiskunnalle).

Ajan käsittämisestä

- Ulottuvuus, jossa maailma ja sen tapahtumat (prosessit) indeksoidaan.
- Ajan merkitys ihmisille perustuu ajassa tapahtuviin fysikaalisiin (ml. kemialliset, biologiset) prosesseihin (kuten Auringon ja maapallon välinen suhde, ihmisen biologinen mekanismi). → fyysisiä rajoitteita.
- Ihmiskunnan Aika melkein ääretön?
- Keskeinen rooli taloudessa.
- Ajan psykologinen, sosiaalinen, ... luonne?

Työnteko ja työajat

- Ihminen on kaksoisroolissa sekä työntekijänä että kuluttajana.
- Työaika on aikaa, jolloin työntekijä luovuttaa työvoimaansa (ja on käytettävissä) työnantajalle taloudellista korvausta vasten.
- Työaika voidaan jakaa erilaisiin työtoimintoihin (tai toiminnot ajallisiin osuuksiin).
- Työnteon (A) arvolajit: energia, käyttö ja vaihto (€).
- Työnteon intensiivisyys tai tiheys kuvaa "suoritteiden" määrää aikayksikköä kohden (nopeus).
- Työn kesto, kohteiden vaativuus ja intensiteetti yhdessä kuvastavat työn energia-arvoa (vrt. fysiikassa työ ja energia)
- Työympäristö vaikuttaa em. työntekoon (hyvässä työympäristössä on vähemmän "turhia" työesteitä).

Toiminta vapaa-ajalla

- Merkittävä osa ihmisten hyvinvoinnista syntyy vapaa-ajalla, jolloin itsensä toteuttaminen on mahdollisimman vapaata.
- Käytännössä työn ulkopuolinen aika muodostuu velvoitteiden ja vastuiden ajasta (B) , puhtaasta vapaa-ajasta ("vapaus toteuttaa mitä ikinä lystää") (C) sekä levosta (uni) (D)
- $B - D$ määrittely toisinaan hankalaa (johtaa sumeisiin luokituksiin).
- Palkkatulot eivät johda suurempaan (vapaa-ajan) hyvinvointiin, ellei vapaa-ajalle ole myös riittävästi energiaa, mielekkäitä tekemisen kohteita ja toimintaympäristöä.
- Työstä väsyneen kulutusprofiili?
Yhteiskunnallisen arvon tuottaminen vapaa-ajalla?

Degrowth

- Degrowth (DG) tarkoittaa taloudellisen toiminnan vähentämistä
- "Korkeana" päämääränä ideologia liittyy maapallon entropian kasvun hidastuttamiseen
- DG:n seurauksena on luonnon vähempi valjastaminen tieteelliseen tuotantotapaan (vähemmän tuotoksia).
- Ihmisten kulutusmahdollisuudet supistuvat tarjonnan ja ostovoiman vähentymisen takia. Paino materiaalisista abstrakteihin hyödykkeisiin?
- Degrowth tarkoittaisi vähemmän (palkka)työtä (energia-arvomielessä) mutta enemmän vapaa-aikaa.
- Hyvinvointi- tai onnellisuuskokemukset ovat osin suhteellisia (esim. sosiaaliset odotukset hankittavan auton suhteen) → voisivatko ihmisiä sopeutua (hyvinvointia uhraamatta) siihen, että aineellinen kulutus olisi pysyvästi alemmalla tasolla?
- Yksilötason degrowth väistämätöntä maapallon rajojen takia ($\text{väestön määrä} \times (\text{keskimääräinen kulutuksen energia-arvo} / \text{asukas})$)?

Työajat jäsenkunnassa

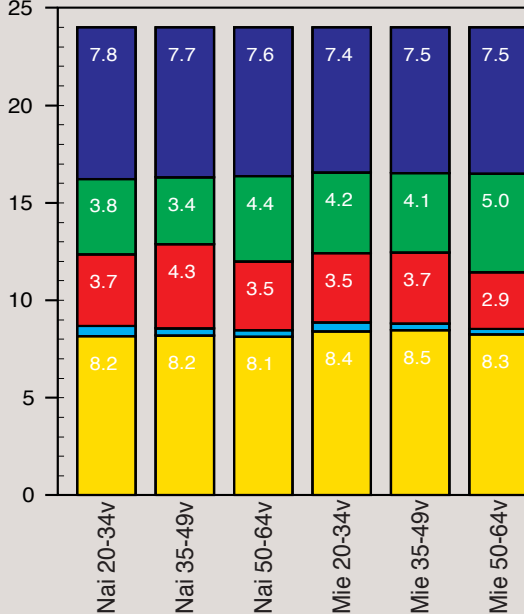
- Vuorokauden aikahajotelma toimintoryhmittäin (työnteko, vastuut+velvoitteet, opiskelu, puhdas vapaa-aika, lepo)
- Työaikahajotelma (perustyöaika, muut työajan tyypit)
- Kokonaistyöajan muutos (2008-)
- Työajan jakautuminen työtoimintoihin

Tilastoja työajoista 2008-

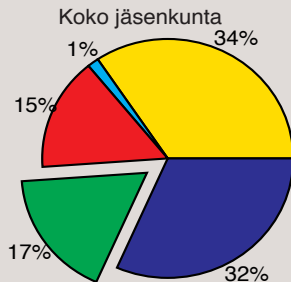
LongName	2008.5	2009.5	2010.5	2011.5
Työssäolokuukaudet kk/v	10.41	10.23	10.19	10.34
Työsuhde toistaiseksi	0.83	0.80	0.82	0.83
Työaikamuoto päivätyö-nlr-{0=Ei, 1=Kyllä}	0.87	0.87	0.57	0.56
Työaikamuoto päivätyö vain ma-pe-nlr-{0=Ei, 1=Kyllä}	0.84	0.84	0.52	0.51
Työaikamuoto vuorotyö-nlr-{0=Ei, 1=Kyllä}	0.06	0.05	0.05	0.06
Työaikamuoto yövuorotyö-nlr-{0=Ei, 1=Kyllä}	0.03	0.03	0.02	0.03
Työaikamuoto osa-aikainen-nlr-{0=Ei, 1=Kyllä}	0.02	0.02	0.03	0.03
Työsuhde on nollasopimus (töihin tarv. tuleva)-nlr-{0=Ei, 1=Kyllä}	0.01	0.00	0.02	0.02
Työnteon viikonloppuisuus indeksi	0.03	0.03	0.06	0.06
Työnteon 7-vuorokautisuus indeksi	4.04	3.92	4.82	4.87
Työnteon kokovuorokautisuus indeksi	0.30	0.30	0.21	0.21
Ansiotyöhön kulunut aika h/vrk			7.83	7.91
Opiskelu tai kouluttautum työn ulkop h/vrk			0.47	0.43
Vastuiden ja velvoitt hoitaminen h/vrk			3.79	3.72
Puhdas vapaa-aika h/vrk			4.32	4.34
Puhdas lepoaika (nukkuminen) h/vrk			7.58	7.60
Ihanteellinen työviikon pituus h/vko		36.36	35.74	35.40
a Perustyöaika h/vko	37.54	37.57	36.95	36.91
b Yli- ja lisätyöt h/vko	0.98	0.90	0.89	0.89
c Varallaolo ja päivystys h/vko	0.31	0.37	0.33	0.32
d Työssä matkustaminen säänn. työajan ulkop h/vko	0.45	0.42	0.42	0.40
e Työntajan yhteydenotot työajan ulkop.h/vko	0.30	0.27	0.23	0.21
f Muu työnteke vapaa-ajalla h/vko	0.56	0.31	0.32	0.30
Tot. kokonaisviikkotyöaika (a+b+c+d+e+f) h/vko	40.90	40.29	39.53	39.43
Kokonaisviikkotyöaika a+b+c+d+e+f+sivu/yrity h/vko		40.53	39.79	39.72
Etätyöpäivät pv/kk	0.32	0.80	0.63	0.70
Työmatkapäivät vuodessa kotimaa			8.09	7.78
Työmatkapäivät vuodessa ulkomaat			1.52	1.44
Pidetety lomakaudet kk/v	4.40	5.26	5.18	5.17
Päiv. lepotauot min 7.5 h päivässä	41.71	40.16	39.40	39.40
Työnantajan kustantamat koulutuspäivät vuodessa		2.66	2.77	2.68
Itse/muu kustantamat koulutuspäivät vuodessa		1.57	3.22	2.89

Ajankäyttö yhden keskimääräisen vuorokauden sisällä (sukupuoli&iä)

h/vrk
25

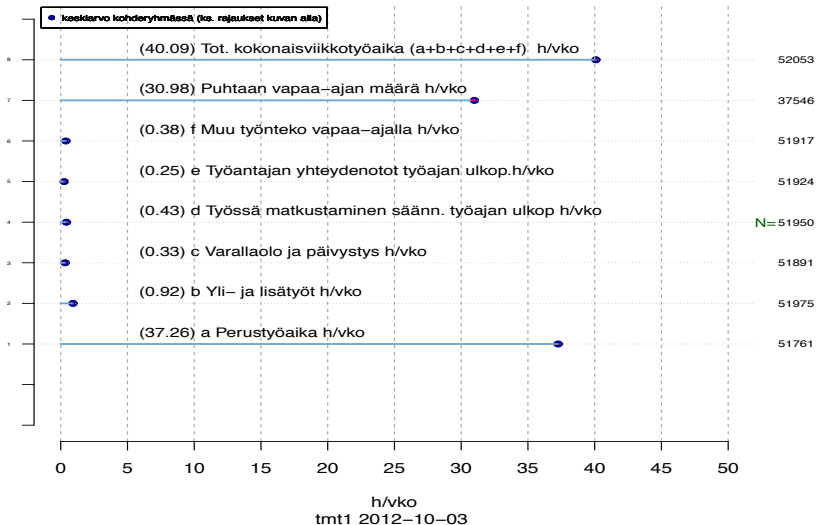


- Lepo (uni)
- Puhdas vapaa-aika
- Vastuut ja velvoitteet
- Kouluttautuminen
- Ansiotyö



Kokonaisajaksi summautuvat aikatyypit

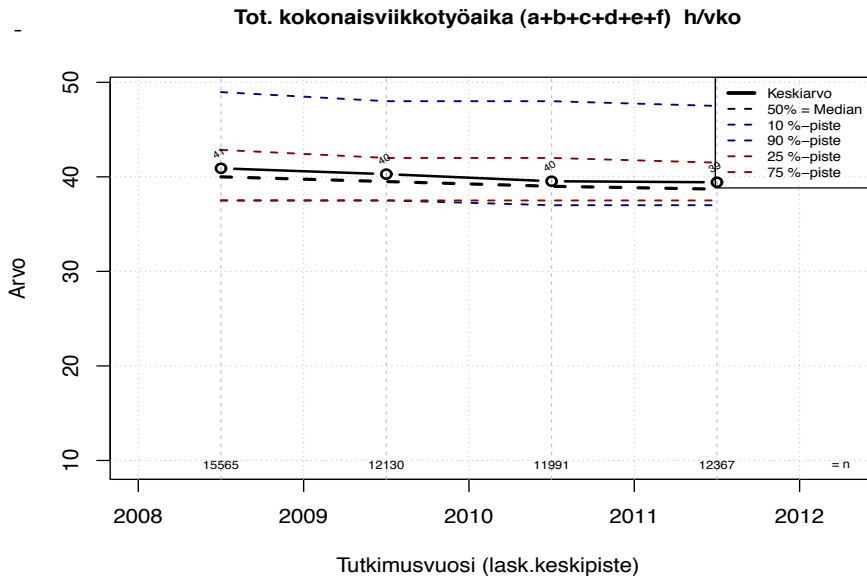
Työviikon jakautuminen työhön ja vapaa-aikaan h/vko, suluissa arvo
Keskiarvo-/prosenttikuva



Kohderyhmä (kohderyh): ** 1 ** muuttujassa: KAIKKI
rajaus: o KAIKKI = 1

Vertailuryhmätunnukset: ., A, B, C,... , tmt 108,109,110,111 (petri.palmu@proliitto.fi)

Z:\OAJA\TMT\TMT1\TBL\KAIKKI\ALL\minstat_KAIKKI_1001_tmt1.xls

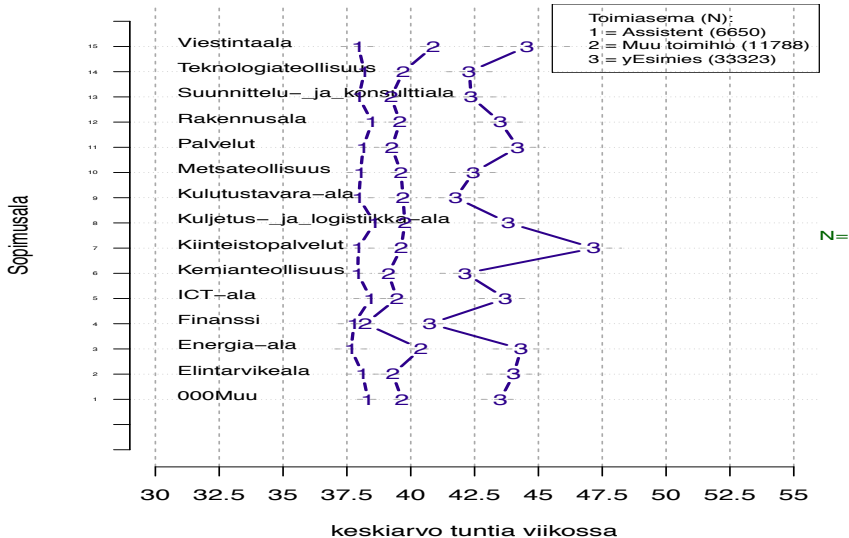


Kohderyhmä: KAIKKI : 1

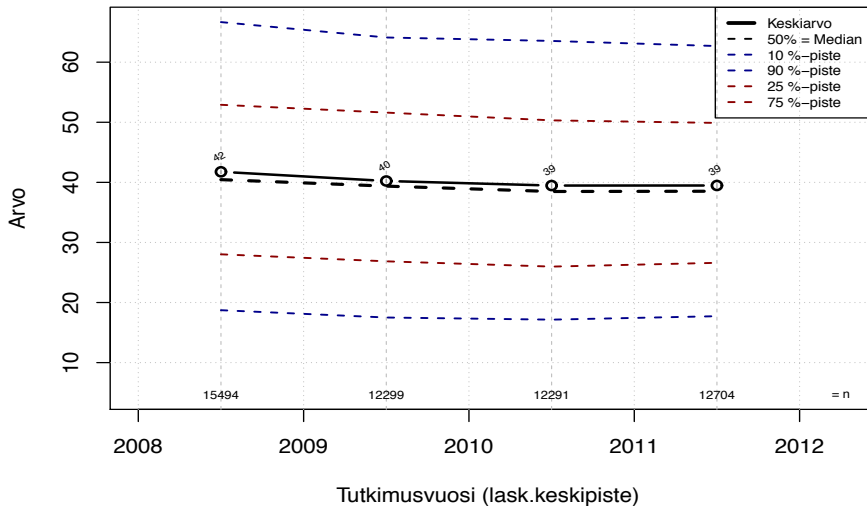
Osa-aineisto: Ei rajausta

(TUTKP) tmt 108,109,110,111 2012-10-03 TAIKY4

Työhön kuluvan kokonaisajan vaihtelu sopimusalan ja asematason mukaan (45v. iässä)



Päiv. lepotaot min 7.5 h päivässä



Kohderyhmä: KAIKKI : 1

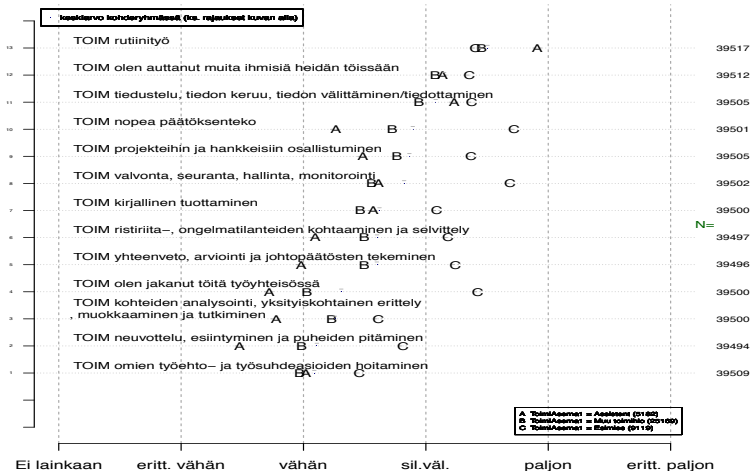
Osa-aineisto: Ei rajausta

(TUTKP) tmt 108,109,110,111 2012-10-03 LEPOMIN2

Työtoiminnot (prosessit 1)

Esimiesten työnkuvan laajuus tulee hyvin ilmi...

Työtoiminnot, prosessit 1
Keskiarvo-/prosenttikuva

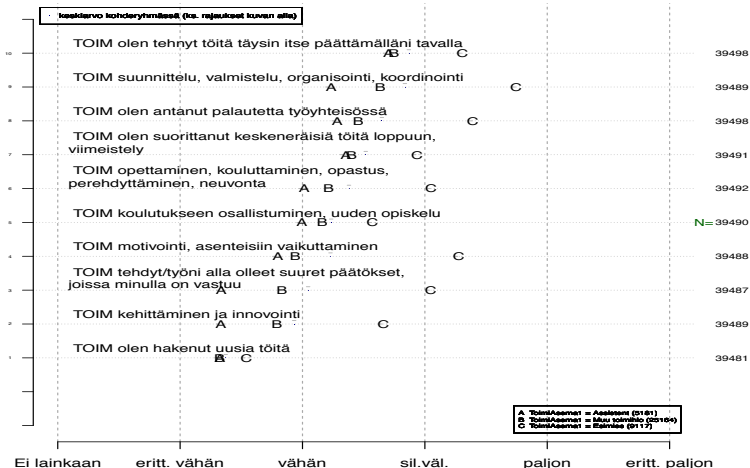


Taso
tmt1 2012-10-03 keskiarvo, virhemarginaali

Kohderyhmä (kohderyh): ** 1 ** muuttujassa: KAIKKI
rajaus: . KAIKKI = 1

Työtoiminnot (prosessit 2)

Työtoiminnot, prosessit 2 Keskiarvo–/prosenttikuva



Taso

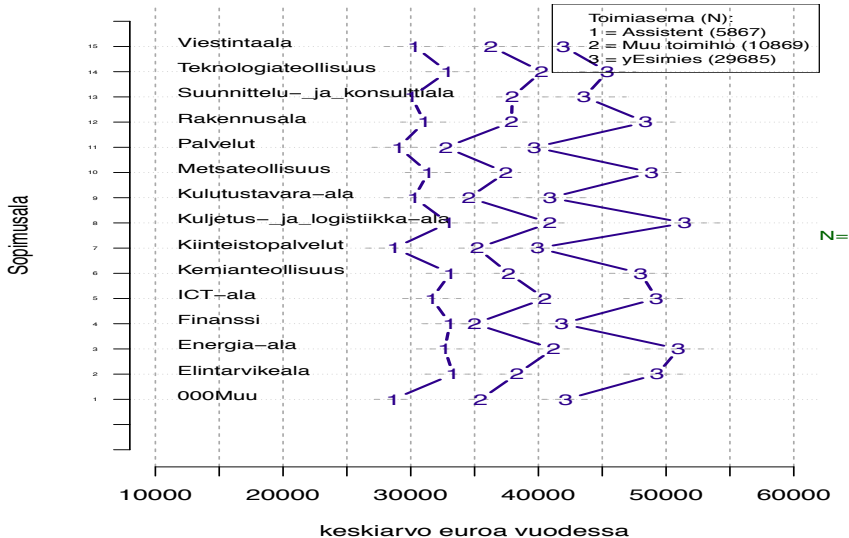
tmt1 2012–10–03 keskiarvo, virhemarginaali

Kohderyhmä (kohderyh): ** 1 ** muuttujassa: KAIKKI
 rajaus: . KAIKKI = 1

Vertailuryhmätunnukset: ., A, B, C, ... , tmt 105, 109, 110, 111 (petri.palmu@prolito.fi)

Z:\DATA\TMT\TMT1\TBL\KARROASEMAVY\HBM_KARRO_1001_1401.M

Kokonaisvuosiansioiden vaihtelu sopimusalan ja asematason mukaan (37.5 h perustyöaika & 45v. ikä)



Työhyvinvoinnin tila

Yksityisen sektorin toimihenkilöillä työelämän hyvinvointi toteutuu 40-80 prosenttisesti ihanteellisesta tasosta hyvinvoinnin eri ulottuvuuksista riippuen. Työelämän keskimääräinen kuva eräiden osoittimien perusteella:

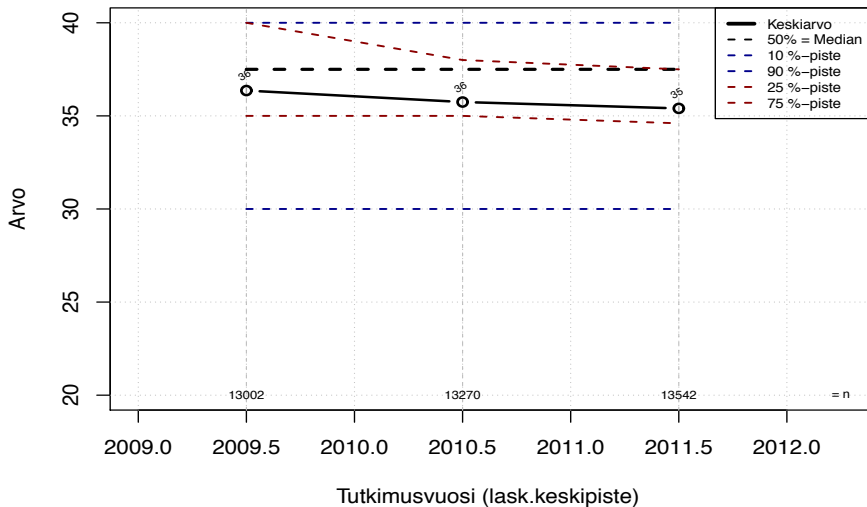
- osaamisen riittävyys työtehtävien vaatimuksiin (78 %)
- tyytyväinen työn tulokseen (70 %)
- työn kohde erittäin kiinnostava ja motivoiva (66 %)
- organisaatiot toimivat ekologisesti vastuullisesti (62 %)
- vapaa-ajalle riittävästi energiaa (61 %)
- nukkuminen riittävä (61 %)
- työ ei sisällä turhia tehtäviä (60 %)
- työpaikalla realiset tulostavoitteet (60 %)
- työtehtävien määrä kohtuullinen (55 %)
- työ on yhteiskunnallisesti merkittävää (53 %)
- ...

- työpaikan arvot vastaavat omia (53 %)
- voi vaikuttaa organisaation toiminnan kehittämiseen (42 %)
- tyytyväinen palkkaan (42 %)
- päätöksenteko perustuu hyvään tietoon ja harkintaan (41 %)
- työ antaa sisältöä myös vapaa-ajalle (30 %)

Työntekijät kohtaavat työpaikoilla paljon huonoa johtamista ja epärealistisia tavoitteita. Vapaa-ajalle mennään puolittaisin energiavaroin. Työn yhteiskunnallinen merkitys koetaan varsin alhaiseksi (laittaa pohtimaan, mitä varten työpaikoilla käytetään aikaa keskimäärin n. 40 h/vko).

Tilastoja asenteista talouskasvuun

Ihanteellinen työviikon pituus h/vko

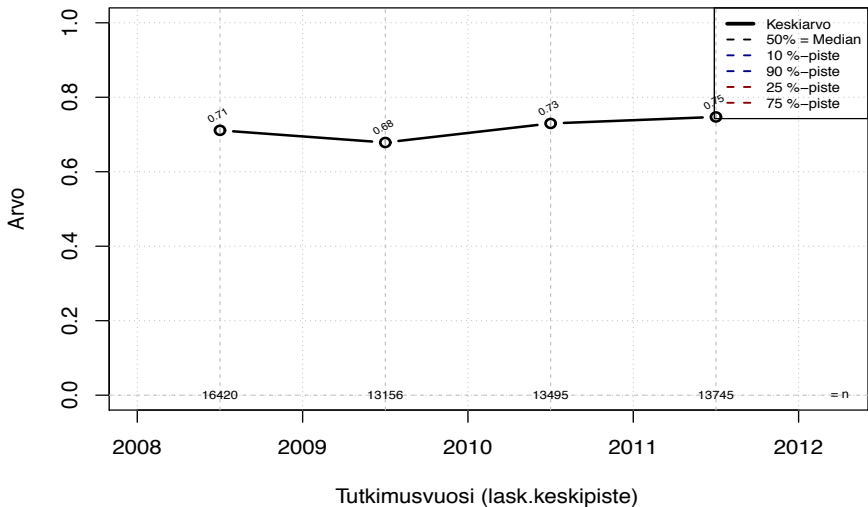


Kohderyhmä: KAIKKI : 1
Osa-aineisto: Ei rajausta
(TUTKP) tmt 108,109,110,111 2012-10-03 TAVHVKO

Z:\DIANA\TMT\TMT\YTB\KAIKKI\ALL\grp_minstat_KAIKKI_1001_tmt1.bt

Ihanteellinen viikkotyöaika iän mukaan

Vapaata palkankorotuksen sijasta {1=Kyllä, 0=Ei}



Kohderyhmä: KAIKKI : 1

Osa-aineisto: Ei rajausta

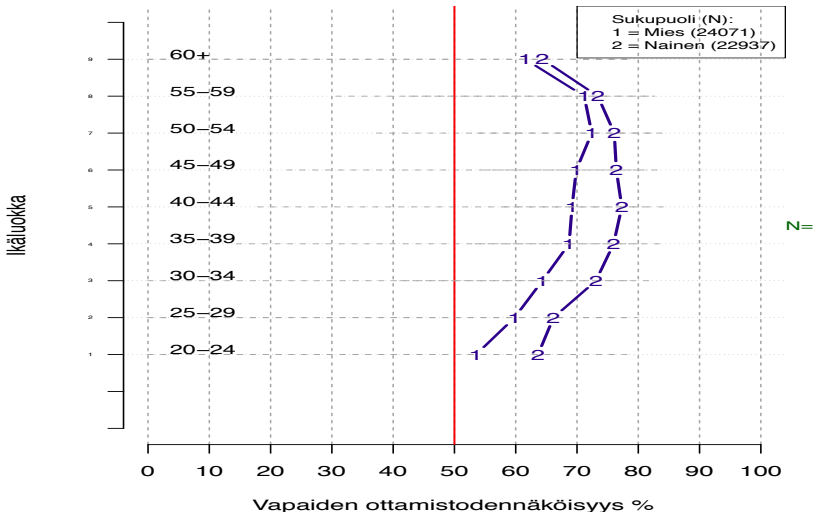
(TUTKP) tmt 108,109,110,111 2012-10-03 _VAPAA

Z:\DIANA\TMT\TMT\YTBL\KAIKKI\ALL\grp_minstat_KAIKKI_1001_tmt1.bt

Enemmistö ottaisia vapaata iästä riippumatta

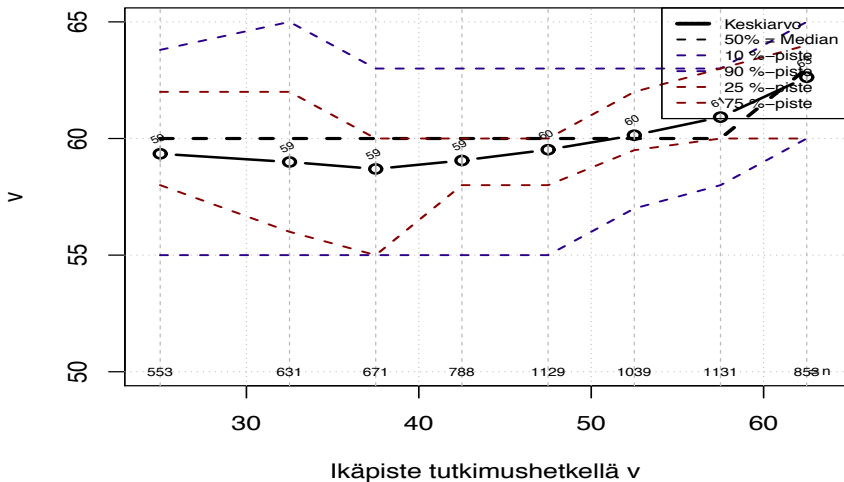
Naiset hieman enemmän vapaita...

Vapaita palkankorotuksen sijasta, vaihtelun ja sukupuolen mukaan



Eläkkeelle siirtymisestä

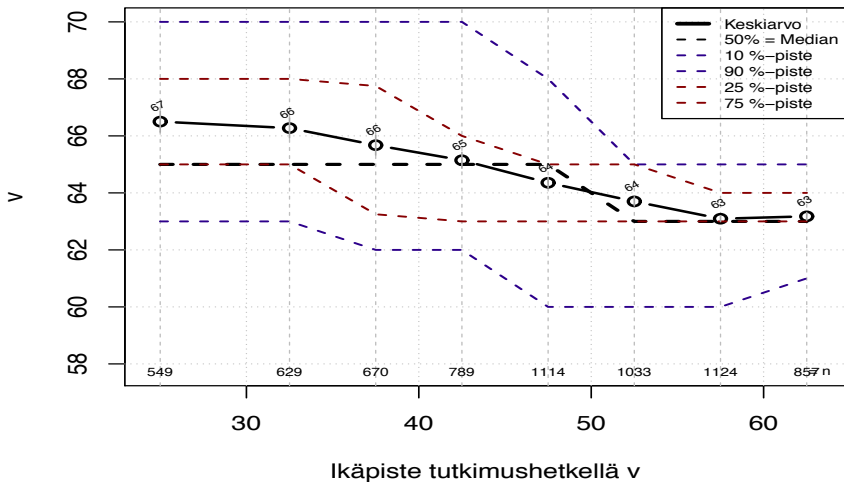
Ihanteellinen oma eläkeikä



Kohdejoukko KAIKKI: 1
Kohteen osa-aineisto: Ei rajausta
xy-plot: UELIKA by IKAPISTE
Tutkimus: tmt 311 / petri.palmu@proliitto.fi 2012-04-04

Z:/D/ANA/TMT/TMT3/TBLKAIKKI\ALL\grp_minstat_KAIKKI_1001_tmi3.txt

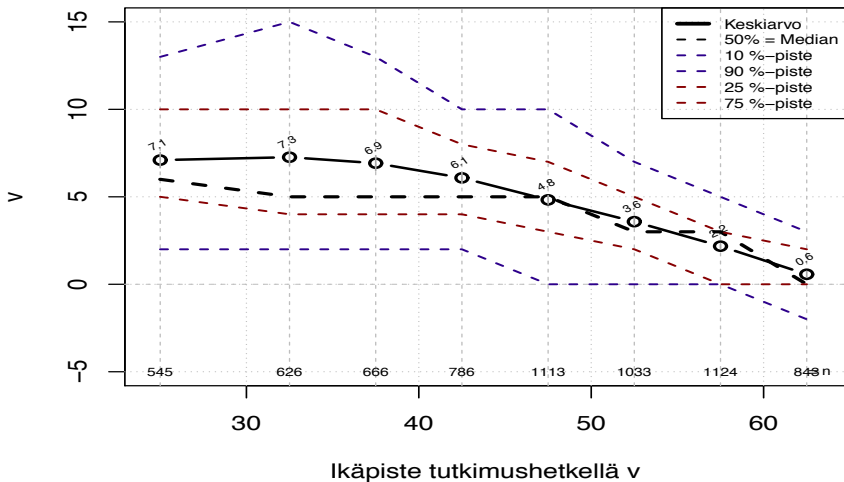
Todellinen oma eläkeikä



Kohdejoukko KAIKKI: 1
Kohteen osa-aineisto: Ei rajausta
xy-plot: TELIKA by IKAPISTE
Tutkimus: tmt 311 / petri.palmu@proliitto.fi 2012-04-04

Z:/D/ANA/TMT/TMT3/TBLKAIKKIALL\grp_minstat_KAIKKI_1001_tmi3.txt

Todellisen ja ihanteellisen oman eläkeiän erotus



Kohdejoukko KAIKKI: 1

Kohteen osa-aineisto: Ei rajausta

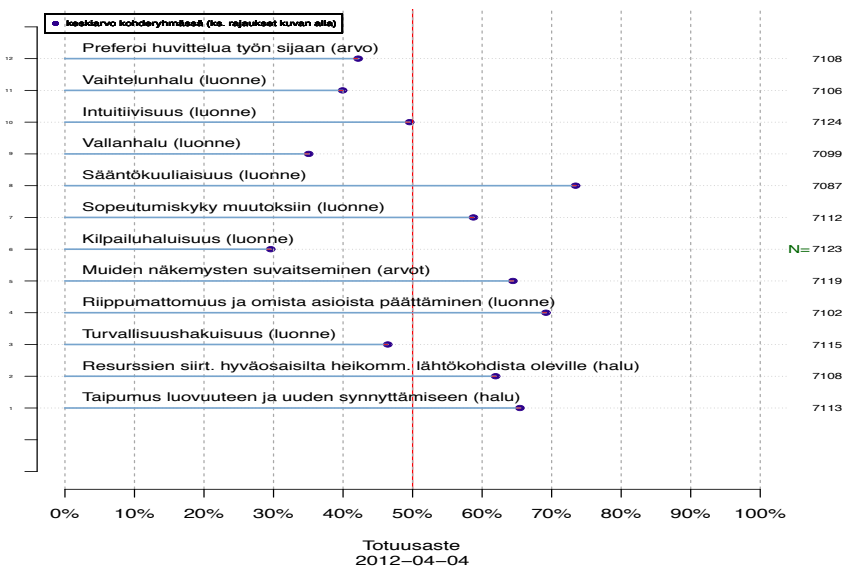
xy-plot: DELAIKA by IKAPISTE

Tutkimus: tmt 311 / petri.palmu@proliitto.fi 2012-04-04

Z:/D/ANA/TMT/TMT3/TBLKAIKKI\ALL\grp_minstat_KAIKKI_1001_tmt3.txt

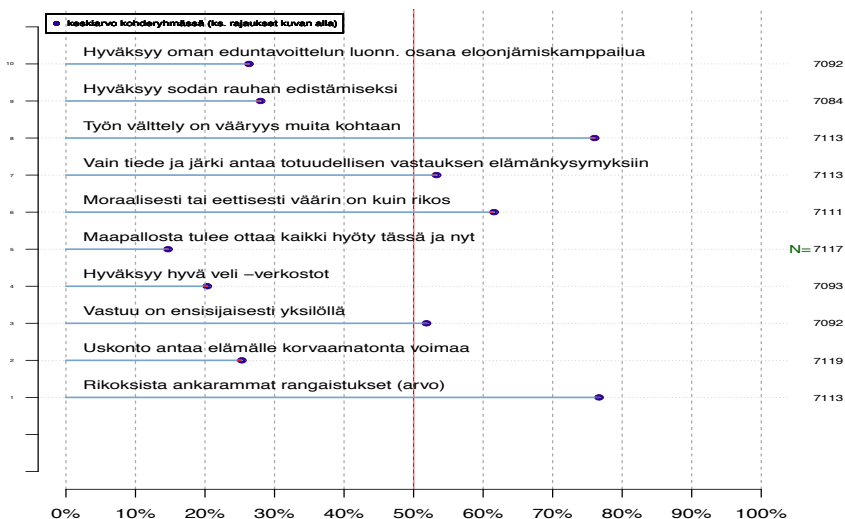
Yhteiskunnalliset arvot ja asenteet

Luonteenpiirteet ja arvomittareita Keskiarvo-/prosenttidiagrammi



Kohdejoukko KAIKKI: 1
 Kohteen osa-aineisto: o Ei rajausta
 muuttajat: ^(ARVO[0-2]|[0-9])\$
 Tutkimus: tmt 311 / petri.palmu@proliitto.fi 2012-04-04

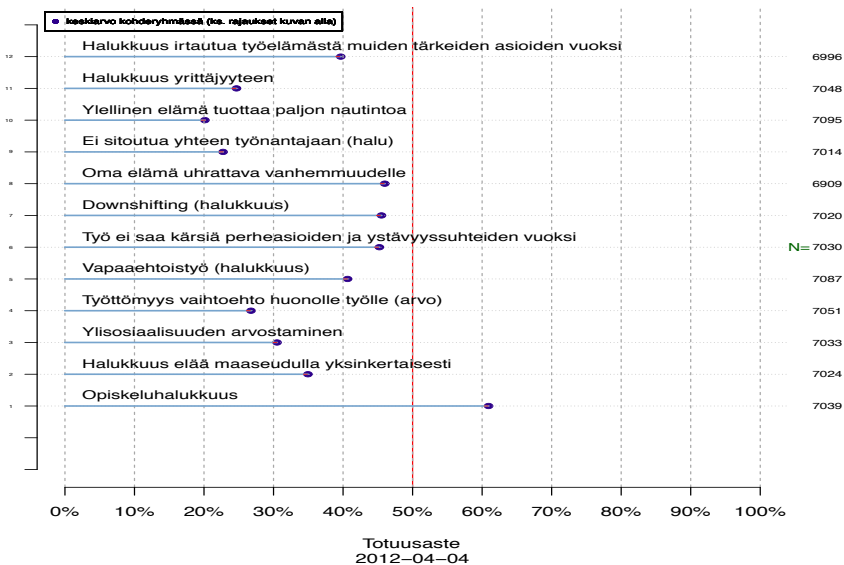
Suhtautuminen elämään ja arvomittareita Keskiarvo-/prosenttidiagrammi



Totuusaste
2012-04-04

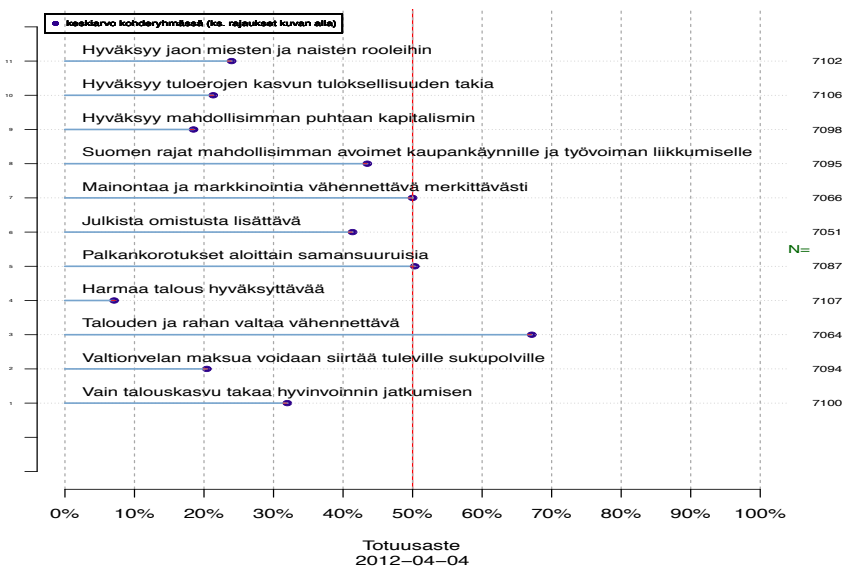
Kohdejoukko KAIKKI: 1
Kohteen osa-aineisto: o Ei rajausta
muuttujat: ^(AATE[0-2][0-9])\$
Tutkimus: tmt 311 / petri.palmu@proliitto.fi 2012-04-04

Halukkuuksien arvomittareita Keskiarvo-/prosenttidiagrammi



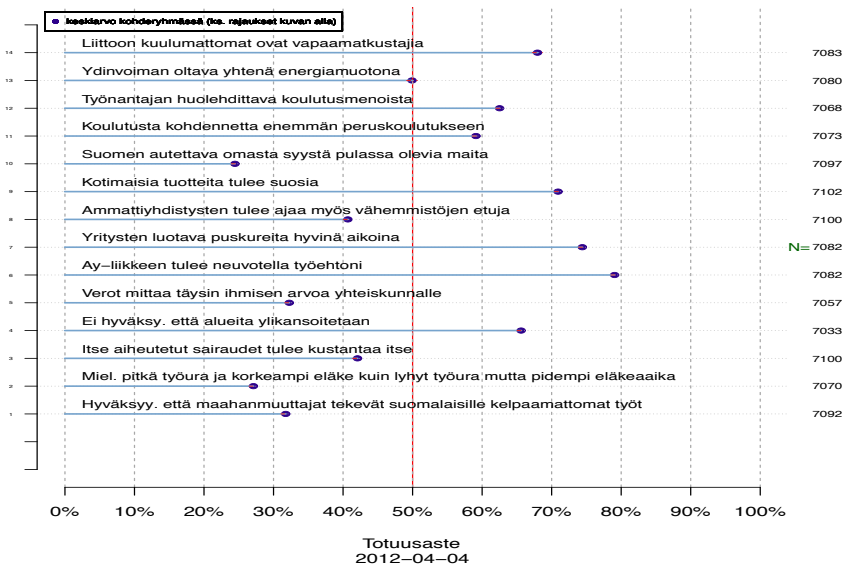
Kohdejoukko KAIKKI: 1
 Kohteen osa-aineisto: o Ei rajausta
 muuttajat: ^(KUVA[0-2])[0-9]\$
 Tutkimus: tmt 311 / petri.palmu@proliitto.fi 2012-04-04

Asenteita yhteiskuntaa kohtaan A Keskiarvo-/prosenttidiagrammi



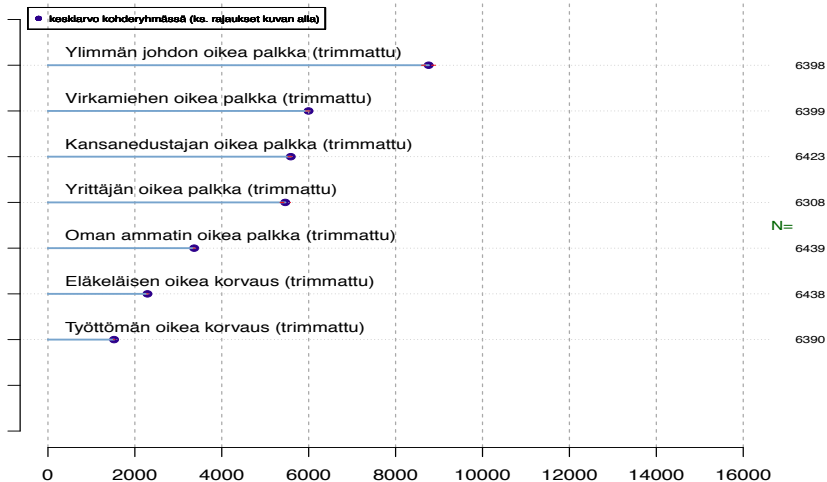
Kohdejoukko KAIKKI: 1
 Kohteen osa-aineisto: o Ei rajausta
 muuttajat: ^(ASEN([0][0-9][1][12]))\$
 Tutkimus: tmt 311 / petri.palmu@proliitto.fi 2012-04-04

Asenteita yhteiskuntaa kohtaan B Keskiarvo-/prosenttidiagrammi



Kohdejoukko KAIKKI: 1
Kohteen osa-aineisto: o Ei rajausta
muuttajat: ^{ASEN}([1][3-9][2][0-9])\$
Tutkimus: tmt 311 / petri.palmu@proliitto.fi 2012-04-04

Mikä olisi oikea palkka hyvin tehdystä työstä seuraavissa tehtävissä tai tilanteissa? Keskiarvo-/prosenttidiagrammi



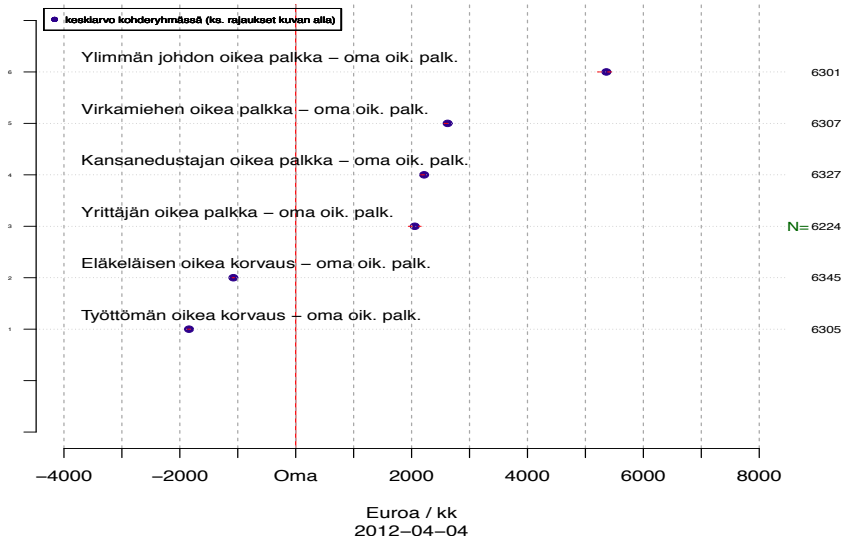
Ongelmien poistamisaste
2012-04-04

Kohdejoukko KAIKKI: 1
Kohteen osa-aineisto: o Ei rajausta
muuttujat: ^(OIPAL[1-7])\$

Tutkimus: tmt 311 / petri.palmu@prolilto.fi 2012-04-04

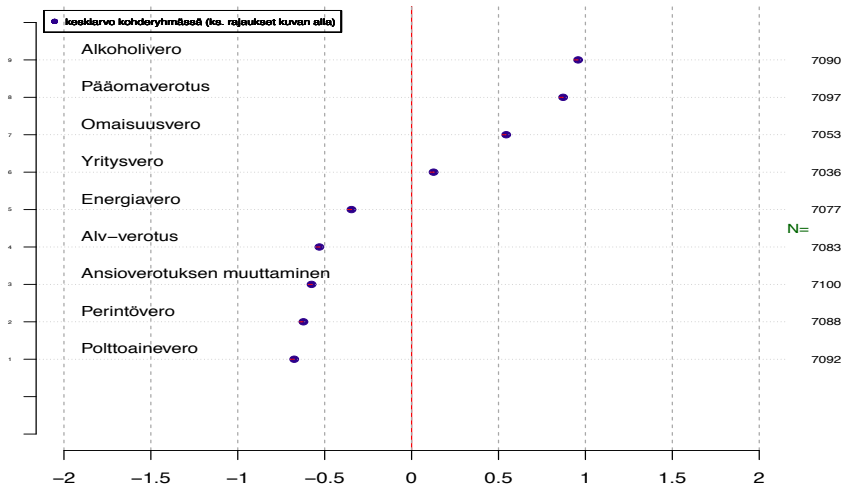
Tiettyjen tehtävien oikeudenmukainen palkka erotus omaan oik.muk. palkkaan (nollaviiva) (hyvin tehdystä työstä)

Keskiarvo- /prosenttidiagrammi



Kohdejoukko KAIKKI: 1
Kohteen osa-aineisto: o Ei rajausta
muuttujat: ^(DPAL[1-6])\$
Tutkimus: tmt 311 / petri.palmu@proliitto.fi 2012-04-04

Verotuksen muuttaminen asteikko: -2=vähentää voimakkaasti, ..., 2=lisätä voimakkaasti Keskiarvo-/prosenttidiagrammi

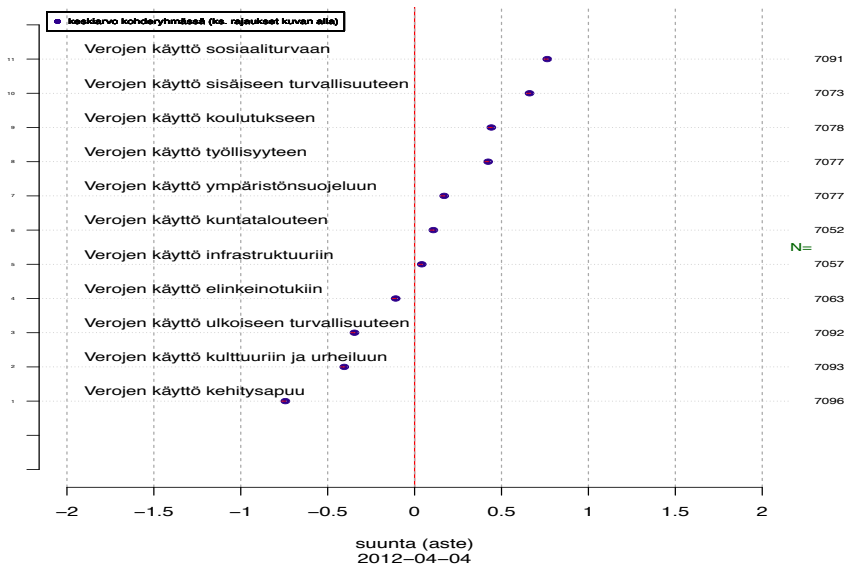


N=

suunta (aste)
2012-04-04

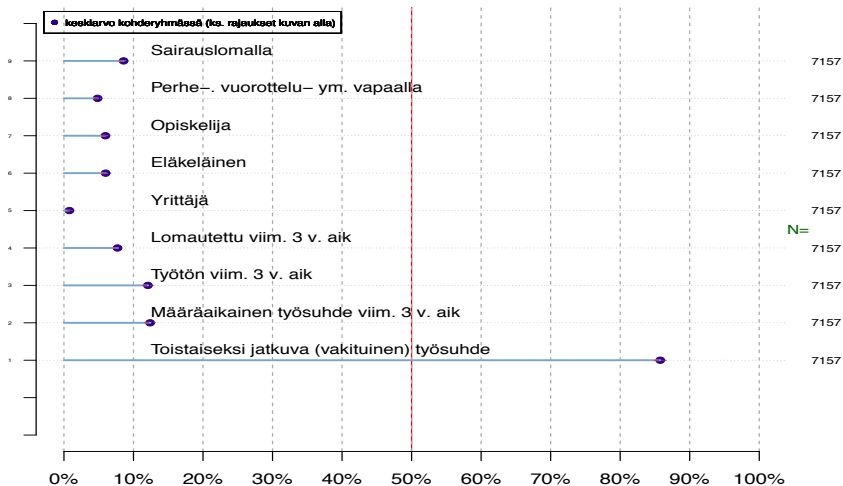
Kohdejoukko KAIKKI: 1
Kohteen osa-aineisto: o Ei rajausta
muuttajat: ^(VERO[01])[0-9])\$
Tutkimus: tmt 311 / petri.palmu@prolilto.fi 2012-04-04

Verojen käyttökohteiden muuttaminen
asteikko: -2=vähentää paljon, ..., 2=lisätä paljon
Keskiarvo-/prosenttidiagrammi



Kohdejoukko KAIKKI: 1
 Kohteen osa-aineisto: o Ei rajausta
 muuttajat: ^(VKAYT[01][0-9])\$
 Tutkimus: tmt 311 / petri.palmu@proliitto.fi 2012-04-04

Työsuhteet viimeisen 3 v aikana Keskiarvo-/prosenttidiagrammi

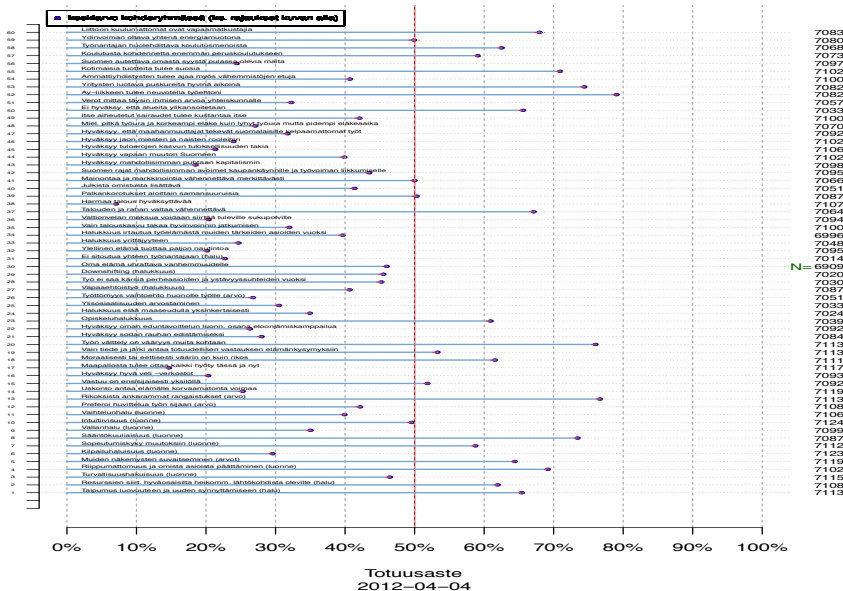


% jäsenistä
2012-04-04

Kohdejoukko KAIKKI: 1
Kohteen osa-aineisto: o Ei rajausta
muuttujat: ^(TOIM[1-9])\$

Tutkimus: tmt 311 / petri.palmu@proliitto.fi 2012-04-04

Arvoihin liittyviä väitteitä Keskiarvo-/prosenttiagrammi



N=

7083
7080
7068
7073
7097
7102
7100
7083
7082
7057
7083
7100
7095
7070
7095
7102
7106
7102
7098
7095
7066
7051
7087
7107
7064
7094
7100
6996
7048
7095
7014
7095
7020
7030
7087
7051
7033
7084
7039
7092
7084
7113
7113
7111
7117
7093
7092
7119
7113
7108
7105
7124
7099
7087
7112
7123
7119
7102
7102
7115
7108
7113

Muita tuloksia (mm. regressiomalleista)

- Korkeammat tulot \Rightarrow kovemmat ja/tai kapitalistisemmat arvot
- Halukkuus vapaisiin (palkankorotuksen sijaan) kasvaa sukupuolen, iän, ajan (2008-2011), ja palkkatason mukaan (+esimies- ja asiantuntijatehtävissä, enemmän lepoetkiä työssä)
- Myös ihanteellisen työviikon pituus on lyhentynyt ajassa.
- Ihant. ja tod. työviikon pituudet korreloivat.
- Nuoremmilla ihanteena hieman pitemmät työviikot.

Yhteenvetoa ja johtopäätöksiä

- Pron toimihenkilöt suhtautuvat varsin kielteisesti vallitsevaan taloudelliseen järjestelmään. Jatkuvan talouskasvun voimaan hyvinvoinnin turvaaja uskotaan keskimäärin 30 prosenttisesti.
- Ihanteet ovat varsin kaukana todellisuudesta, työn luonne intensiivinen ja sitoo turhan paljon energiaa (työhyvinvointimittarien perusteella).
- tem Em. ristiriita on järkipерäinen (yksilö ei voi yksin hypätä pois "oravanpyörästä" heikentämättä omaa työmarkkina-arvoaan). Taloudellisiin odotuksiin on myös vastattava (kuinka onnistuu työväestöön kallellaan olevalta keskiluokkalaiselta (keskituloiselta) ilman jatkuvaa työssäoloa?).
- Joukkovoima mahdollisuus (kuinka aktivoida)?
- Raportin asioiden mittaaminen jonkin verran epätarkkaa (mutta tärkeitä)